

2021년도 재단 경영목표 및 운영계획서

|| 목 차 ||

□ 재단 일반현황	4
□ 2021년도 사업운영계획서	10
○ 2021년 여건 및 중점 추진방향	11
【재단 사무처】	12
○ 재단 사무처 운영 활성화	13
【청소년수련원】	14
○ 청소년수련원 운영	15
○ 서울청소년문화교류캠프 운영	16
○ 대한민국청소년박람회 부스운영	17
○ 수련시설물 안전점검	18
○ 청소년신문제작캠프 운영	19
○ 청소년진로캠프 운영	20
○ 찾아가는 수련활동 운영	21
【청소년상담복지센터】	22
○ 청소년상담복지센터 운영	23
○ 청소년안전망 강화	24
○ 117원스톱지원센터 운영	25

○ 학교폭력원스톱지원센터 운영	26
○ 청소년동반자프로그램 운영	27
○ 학업중단 청소년 자립 및 학습지원	28
○ 인터넷 중독 전담 상담사 배치	29
○ 학업중단 청소년 급식지원	30
○ 학교 밖 위기청소년 맞춤형 자립지원	31
○ 청소년상담사업 운영	32
○ 청소년 부모교육	33
○ 학교폭력 근절대책 추진단체 지원	34
○ 인터넷·스마트폰 과의존 예방·해소	35
○ 인터넷·스마트폰 치유캠프 운영	36
○ 학교폭력예방 또래상담사업 추진	37
○ 학교폭력피해자지원센터 운영	38
○ 의무교육 단계 미취학 청소년 학습지원	39
○ 학교밖 청소년 동행카드사업 운영	40
○ 선도프로그램 사랑의 교실 운영	41
【 청소년활동진흥센터 】	42
○ 청소년활동 활성화	43
○ 도 청소년참여위원회·특별회의 운영	44
○ 청소년 비만탈출 건강프로젝트 운영	45
○ 청소년 희망토크 콘서트 개최	46
○ 청소년문화교류 탐방	47
○ 청소년유해환경감시단 지역협의회 지원	48

○ 청소년활동 안전관리	49
○ 청소년 정책참여 및 권익증진	50
【 청소년성문화센터 】	51
○ 성교육 체험관 운영	52
○ 찾아가는 성교육	53
【 아동청소년쉼터 】	54
○ 아동청소년쉼터 운영	55
○ 콧나래 자립지원공동생활시설 운영	56
【 청소년남자쉼터 】	57
○ 청소년남자쉼터 운영	58
【 북부청소년성문화센터 】	59
○ 성교육 체험관 운영	60
○ 이동형 청소년성문화센터 운영	61
○ 찾아가는 성교육	62
○ 학교 성인권 교육	63
○ 찾아가는 폭력예방교육	64

재단 일반현황

일 반 현 황

□ **설 립 일** : 2002. 5. 1(재단법인 경상북도청소년수련관 설립)

※ 2007. 12. 24 「재단법인 경상북도청소년육성재단」으로 명칭 변경

□ **운영 시설(7개)**

시 설 명	설치일	소재지	주요기능
청소년수련원	'02.5.1	김천시	청소년 수련활동 지원
청소년상담복지센터	'05.6.16	안동시	위기청소년 상담복지 지원
청소년활동진흥센터	'05.6.16	"	청소년 활동진흥·지도
청소년성문화센터	'07.11.14	김천시	청소년 성가치관 교육
아동청소년쉼터	'10.9.1	"	성폭력 피해 청소년 보호·지원
청소년남자쉼터	'10.11.1	구미시	가출청소년 보호·지원
북부청소년성문화센터	'11.8.12	예천군	청소년 성가치관 교육

※ 재단 사무처 : 2011. 4. 1부터 운영, 대표이사 포함 10명 종사

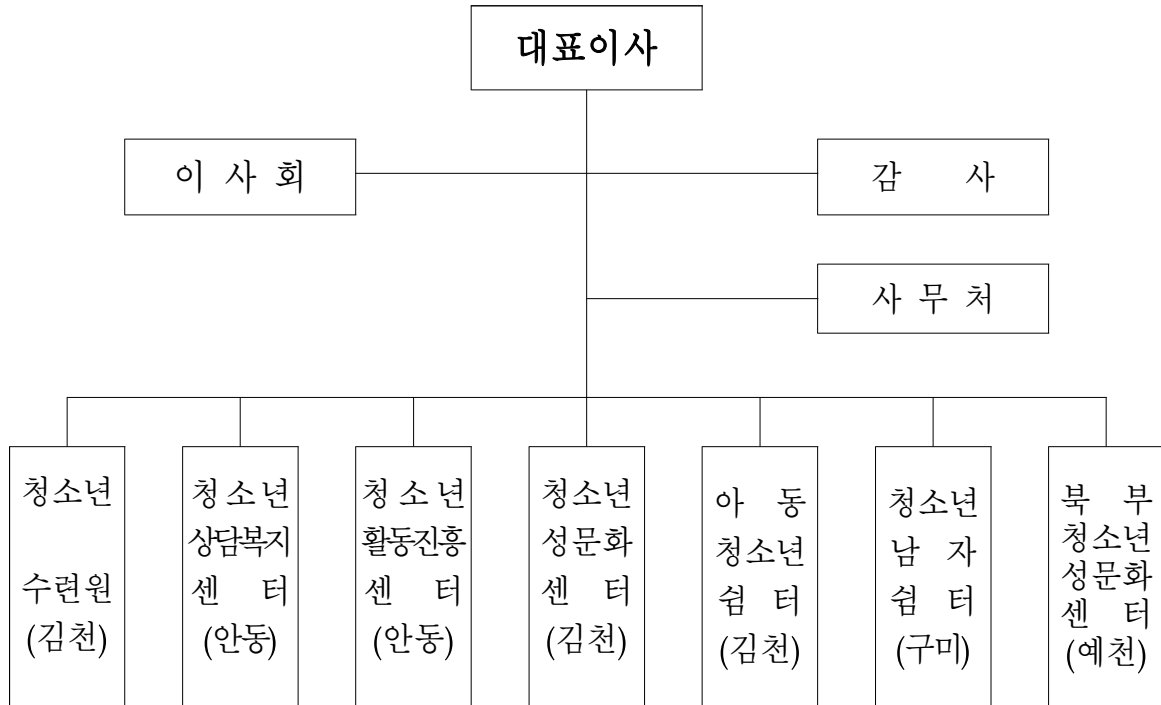
□ **2021년도 예산액** : 7,999백만원

기 관 별	예산액	운 영 재 원				
		계	국 비	도 비	시군비	기 타
계	7,999	7,999	1,540	5,423	53	983
재단 사무처	437	437	0	430	0	7
청소년수련원	1,878	1,878	0	1,545	0	333
청소년상담복지센터	2,656	2,656	632	1,566	0	458
청소년활동진흥센터	1,050	1,050	170	798	0	82
청소년성문화센터	218	218	78	118	0	22
아동청소년쉼터	744	744	311	365	53	15
청소년남자쉼터	383	383	125	258	0	0
북부청소년성문화센터	633	633	224	343	0	66

※ 기타 : 경북도교육청, 경북경찰청, 한국청소년상담복지개발원 등 기관·단체 부담금, 순세계잉여금, 자체수입 등

□ 기구 및 정·현원

○ 기 구 : 1원, 4센터, 2쉼터



○ 정·현원 : 현원 90명(정원 98명)

(2021. 1. 4 현재)

구 분	정 원			현 원			비 고 (기간제)
	계	사무직	공무직	계	사무직	공무직	
계	98	39	59	90	38	52	7
재단사무처	10	6	4	9	6	3	1
청소년수련원	26	19	7	23	18	5	1
상담복지센터	21	8	13	20	8	12	3
활동진흥센터	9	6	3	9	6	3	-
청소년성문화센터	5	-	5	4	-	4	-
아동청소년쉼터	12	-	12	11	-	11	-
청소년남자쉼터	5	-	5	4	-	4	1
북부성문화센터	10	-	10	10	-	10	1

□ 주요업무(분장사무)

구 분	주 요 업 무	비 고
재 단 사 무 처	<ul style="list-style-type: none"> ○ 재단정관, 내규 제·개정, 예산편성 및 결산 ○ 상담복지센터 및 활동진흥센터 회계 관리 ○ 임직원 채용, 조직·인사·노무관리 ○ 기관경영평가 등 재단 업무의 총괄 기획·조정 	
청 소 년 수 련 원	<ul style="list-style-type: none"> ○ 청소년수련활동 지원 ○ 청소년 복지증진을 위한 각종 교육, 연수 ○ 청소년지도자 연수 및 수련프로그램 개발·운영·보급 	
청소년상담복지센터	<ul style="list-style-type: none"> ○ 청소년 및 부모 상담 ○ 상담프로그램 개발 및 운영 ○ 청소년상담자원봉사자 및 시군 상담사 교육 ○ 위기 청소년 지원에 관한 사업 	
청소년활동진흥센터	<ul style="list-style-type: none"> ○ 청소년활동에 필요한 정보의 수집 및 제공 ○ 다양한 청소년활동에 대한 체계적인 지원 ○ 청소년자원봉사활동 지원 및 지도자 교육 	
청소년성문화센터	<ul style="list-style-type: none"> ○ 체험관 성교육 프로그램 운영 ○ 찾아가는 성교육 프로그램 운영 	남·서부권 담당
아동청소년쉼터	<ul style="list-style-type: none"> ○ 가정 내 성폭력 피해 아동청소년의 숙식 및 학업, 의료, 법률, 취업 서비스 및 자립지원 	
청소년남자쉼터	<ul style="list-style-type: none"> ○ 가출청소년의 일시적인 생활지원과 선도 ○ 생활보호, 상담, 의료·교육지원 ○ 가정, 학교, 사회로의 복귀 지원 	
북부청소년성문화센터	<ul style="list-style-type: none"> ○ 체험관 성교육 프로그램 운영 ○ 이동형 성교육 프로그램 운영 ○ 찾아가는 성교육 프로그램 운영 등 	중·북부권 담당

□ 임원현황(13명)

구 분	소속 또는 경력	성 명	임 기	비 고
당연직 이 사 (5명)	경상북도행정부지사	강 ○ ○	재임기간	이사장
	경상북도기획조정실장	김 ○ ○	"	
	경상북도아이여성행복국장	이 ○ ○	"	
	경상북도교육청교육국장	김 ○ ○	"	
	경상북도청소년육성재단 대표이사	김 ○ ○	"	
위촉직 이 사 (6명)	前 안동교육지원청 교육장	윤 ○ ○	2020. 5. 1 ~2023. 4. 30	
	前 구미1대학 사회복지학과 교수	권 ○ ○	"	
	성운대학교 총장	윤 ○ ○	"	
	안동 북주요양병원 행정원장	윤 ○ ○	"	'20. 5. 1 신규취임
	前 선덕여중, 하양여중 교장	신 ○ ○	"	"
	한국청소년경북연맹 총장	강 ○ ○	"	"
위촉직 감 사 (2명)	세무법인 송정 대표(세무사)	조 ○ ○	2019. 7. 5 ~2021. 7. 4	
	강인현세무회계사무소 대표 (공인회계사)	강 ○ ○	2020. 5. 1 ~2022. 4. 30	'20. 5. 1 신규취임

참고

재단 경영전략 체계



2021년도 사업운영계획서

2021년 여건 및 중점 추진방향

2021년 여건

- ❖ 코로나19 장기화에 대비 비대면 사업추진 확대 필요
- ❖ 학교 밖 청소년, 위기청소년에 대한 지원 필요성 증대
- ❖ 성 비위행위 증가 추세에 따라 성 가치관 교육강화 절실
- ❖ 경기침체에 따른 재정악화로 청소년사업 차질 우려

7대 중점 추진방향

- 1 청소년 안전망 및 예방상담 활동 강화
- 2 학교밖 청소년 학업 복귀 및 직업 역량 강화
- 3 청소년의 잠재능력 개발 및 자기 주도적 역량 강화
- 4 코로나19 시대 청소년수련원의 효율적 운영 노력 강화
- 5 현장중심 경영을 통한 고객 만족도 제고
- 6 시군 청소년기관 및 유관기관과의 소통·협력 강화
- 7 지속적 업무혁신 및 도정목표 달성에 기여

경북형 글로컬 청소년 육성



재단 사무처



재단 사무처 운영 활성화

재단 운영을 총괄 기획·조정하는 사무처의 기능 활성화를 통해
통해 재단 산하 청소년시설의 운영성과 제고

□ 추진방향

- 도 공공기관 혁신방침에 부응하여 재단의 공적 기능 강화
- 조직개편(2020. 7. 1)의 취지를 살리고 경영 시너지 효과를 극대화하기 위해 재단 사무의 총괄 기획·조정 역량 제고

□ 추진계획

- 종사인력 : 8명(사무직 5, 공무직 2, 기간제 1)
- 주요내용
 - 이사회 및 각종 위원회 운영 활성화(출석회의 확대 등)
 - 도 혁신 방침 및 재단 실정에 부합하도록 내규 지속 정비
 - 채용·인사·노무관리 시스템 선진화
 - 예산편성·회계처리·결산체계 표준화로 투명성 제고
 - 재단 산하기관에 대한 행정적 지원 확대·강화
- 사 업 비 : 430,000천원(도비)

□ 기대효과

- 재단의 공적기능 강화 및 통일적·효율적 업무수행 역량 향상
- 재단에서 수행하고 있는 각종 청소년육성 사업의 성과 제고



청소년수련원



청소년수련원 운영

안전하고 우수한 국가인증 수련활동프로그램 운영을 통해 건전하고 진취적인 청소년 육성 도모

□ 추진방향

- 안전하고 쾌적한 수련활동 환경 조성
- 다양하고 유익한 국가인증 수련프로그램 운영
- 수련활동 프로그램 운영을 통해 청소년의 도전적·진취적 기상 함양

□ 추진계획

- 사업기간 : 2021. 1 ~ 12월중
- 대 상 : 30,000명(청소년 25,000, 일반 5,000)
- 운영형태 : 청소년활동 프로그램 지원 및 일반단체 대관
- 사업내용
 - 국가인증 청소년수련활동 프로그램 운영(초·중·고)
 - 4차 산업혁명 창의적 체험활동 운영(로보토리, VR, 3D프린팅 등)
 - 청소년 예절교육, 경북정체성 함양 교육 운영, 다문화 체험교육 운영
 - 일반단체 시설 대관 및 운영 지원
- 사 업 비 : 1,520,000천원(도비)

□ 기대효과

- 올바른 인격 형성 및 바람직한 사회구성원으로서의 성장 지원
- 폭넓은 시야를 갖춘 미래 글로벌 리더 육성 지원

서울청소년문화교류캠프 운영

서울 청소년들에게 경북의 역사·문화 체험 기회를 제공함으로써
도 이미지 제고 및 청소년 육성에 기여

□ 추진방향

- 경북의 우수한 역사와 문화 체험 기회를 제공함으로써 청소년의 건전한 정서 함양
- 경상북도의 우수한 역사와 전통문화를 홍보함으로써 경상북도의 이미지 제고 효과 극대화

□ 추진계획

- 사업기간 : 2021. 10. 5 ~ 10. 8(3박 4일)
- 대 상 : 서울지역 청소년 50명
- 사업내용
 - 고령 : 가야금 연주체험, 우륵박물관
 - 경주 : 석굴암, 불국사, 동궁과 월지, 경주세계엑스포 관람 등
 - 문경 : 문경새재, 옛길박물관, 문경철로자전거 등
- 사 업 비 : 17,500천원(도비)

□ 기대효과

- 서울 청소년들에게 경북의 우수한 역사와 문화를 체험할 수 있는 기회 제공
- 우수한 경북의 문화체험을 통해 청소년 인성 및 정서 발달 거양

대한민국청소년박람회 부스운영

도 단위 대표 청소년시설로서의 저변확대 및 홍보를 위해 전국 단위 청소년박람회에 참여하여 부스 운영

□ 추진방향

- 청소년 문화의 새로운 경향과 방향을 모색하는 특화된 부스 운영
- 미래의 주역인 청소년에게 4차 산업혁명에 대한 정보를 제공함으로써 청소년의 의식 선진화 및 미래 진로탐색의 기회 제공

□ 추진계획

- 사업기간 : 2021. 5월중
- 장 소 : 대전광역시 컨벤션센터 일원
- 사업내용 : 가상현실(VR)·3D프린팅 체험, 공예활동 등
- 사 업 비 : 8,000천원(도비)

□ 기대효과

- 경상북도 대표 청소년활동시설로서 저변확대 및 경북도정 홍보 효과 증대
- 자아 존중감 증진을 통한 자기주도성 확보 및 전인적 성장지원으로 균형있는 청소년 육성에 기여

수련시설물 안전점검

수련원 내 건축물과 수련시설에 대한 구조·기능적인 위험요인을 사전에 제거하여 안전하고 쾌적한 수련환경 조성

□ 추진방향

- 외부 전문기관 정밀 안전점검을 통해 건축물, 수련시설물의 내구성 등 안전도 평가 실시
- 수련시설물과 전기, 소방 등 재난 취약분야에 대한 정기적인 종합 안전점검 강화 노력

□ 추진계획

- 사업기간 : 2021. 1 ~ 12월중
- 사업내용
 - 외부전문기관 건축물 구조 및 내구성 정밀점검(연 2회)
 - 자체 챌린지시설, 짚라인(6개 코스, 753m) 안전점검(수시)
※ 자체 수련시설 종합 안전점검 실시(월 1회) → 김천시에 점검결과 통보
- 사 업 비 : 9,000천원(자부담)

□ 기대효과

- 자체 안전점검으로는 수행이 어려운 재료시험, 내구성 평가 등을 외부 전문기관에 의뢰하여 전문성 및 안전 신뢰도 향상
- 청소년시설의 안전도 제고로 수련시설의 안전사고 방지

청소년신문제작캠프 운영

청소년들에게 신문제작 전과정을 구체적으로 체험할 수 있는 기회를 제공함으로써 언론의 기능 인식 및 학습능력 배양 등에 기여

□ 추진방향

- 청소년들이 직접 기사를 취재·작성·편집 등의 과정을 통해 신문을 제작해 봄으로써 언론의 중요성 및 가치 인식 계기 마련
- 신문제작 체험활동 통해 세상을 바라보는 시야를 넓히고 진로 탐색의 기회 제공

□ 추진계획

- 사업기간 : 2021. 12월중(2박 3일)
- 대 상 : 도내 고등학생 50명(신문반원)
- 사업내용 : 기사의 취재·작성·편집, 신문 활용 논술특강 등
※ 2020년 실적 : 신문 4,300부를 23개 시·군 학교 및 유관기관에 배부
- 사 업 비 : 8,000천원(자부담)

□ 기대효과

- 기사의 취재·작성·편집·인쇄 등 신문제작의 전과정에 관한 지식 습득
- 청소년들의 정보력, 창의력, 읽기 및 글쓰기 능력 향상 및 진로 탐색 기회 제공

청소년진로캠프 운영

청소년 진로교육 체험활동 영역인 “진로탐색 영역(자기찾기)”을 활용한 청소년의 꿈 찾기 및 자기개발 능력 함양

□ 추진방향

- 자기 주도적 인생 설계 및 비전 설정
- 미래의 가능성을 키우고 자신의 장·단점 발견

□ 추진계획

- 사업기간 : 2021. 3 ~ 12월중
- 대 상 : 도내 청소년 40명(중학생)
- 사업내용 : 만남의 시간, 홀랜드 적성검사, 자아검색활동
대구MBC 직업현장체험, 레크리에이션 등
- 사 업 비 : 3,000천원(자부담)

□ 기대효과

- 자기주도적 인생설계를 통한 문제해결 및 목표의식 함양
- 나에 대한 이해와 가치관의 정립을 통한 성취감 향상
- 현장중심의 진로 체험활동 전개를 통한 직업탐색 기회 제공

찾아가는 수련활동 운영

수련원 입소가 어려운 도내 오지 학교 및 복지시설을 직접 찾아가 수련활동 프로그램을 제공함으로써 건전한 청소년 육성에 기여

□ 추진방향

- 도내 오지 청소년 및 복지시설을 직접 찾아 가서 다양한 수련활동 프로그램을 운영함으로써 청소년들의 건전한 가치관 형성 지원
- 도내 청소년들에게 균등한 수련활동 기회 제공

□ 추진계획

- 사업기간 : 2021. 1 ~ 12월중
- 대상 및 사업내용
 - 찾아가는 수련활동 : 도내 학교 및 복지시설 청소년
 - 찾아가는 진로활동 : “ ” ”
- ※ 2020년도 사업실적 : 예천 은풍골지역아동센터(초등 18명)
- 사 업 비 : 1,000천원(자부담)

□ 기대효과

- 도내 오지 청소년과 복지시설 및 미 입소 지역 학교를 직접 찾아가서 프로그램을 제공함으로써 건전한 청소년 육성에 기여



청소년상담복지센터



청소년상담복지센터 운영

청소년 상담, 긴급구조, 자립, 의료지원 등 통합지원 서비스를 제공하여 청소년의 건강한 성장 및 복지증진 도모

□ 추진방향

- 청소년과 부모에 대한 상담·복지지원
- 상담·복지 프로그램의 개발 및 운영
- 청소년지도자·상담원에 대한 교육 및 연수
- 청소년 상담 또는 긴급구조를 위한 전화 운영
- 청소년 폭력·학대 등으로 피해를 입은 청소년의 긴급구조, 법률 및 의료 지원, 일시 보호 지원
- 청소년의 자립능력 향상을 위한 자활 및 재활 지원

□ 추진계획

- 사업기간 : 2021년 1월~12월
- 사업내용 : 청소년 상담
 - 개인상담, 집단상담, 심리검사, 슈퍼비전, 상담자원봉사자상담활동, 위기청소년자립지원, 인터넷 중독예방, 지원서비스, 네트워크 구축 등
- 사업목표 : 청소년 상담 120,000건, 청소년 교육 54,000건
- 사 업 비 : 890,000천원(도비)

□ 기대효과

- 질 높은 맞춤형 상담서비스 제공을 통한 도내 청소년의 건강한 성장과 행복한 삶 실현

청소년안전망 강화

지역사회 중심의 청소년안전망을 통해 위기청소년(자살, 학교폭력, 비행 등) 조기발견 및 대상별 맞춤형·원스톱 서비스를 위한 통합지원체계 구축·운영

□ 추진방향

- 청소년안전망 필수 연계기관 및 1388청소년지원단 등 연계 강화
- 취약계층 및 위기청소년 맞춤형 통합서비스 지원

□ 추진계획

- 사업기간 : 2021년 1월~12월
- 사업대상 : 도내 위기청소년 및 청소년 유관기관 등
- 사업내용
 - 위기청소년 발굴 및 보호
 - 1388콜센터(연중), 아웃리치(1,000명), 일시보호소 운영(연중)
 - 청소년안전망 강화
 - 실행위원회(2회), 운영위원회(4회), 1388청소년지원단 운영(2회)
 - 시군청소년상담복지센터 컨설팅 및 교육 등(7회)
 - 위기청소년 멘토링 사업 운영(170명)
 - 임상심리 평가 지원사업 운영(35명)
- 사 업 비 : 409,090천원(국비 204,545, 도비 204,545)

□ 기대효과

- 위기청소년 지원을 위한 지역사회 내 공감대 형성
- 지역사회 기관 협력을 통한 위기청소년 맞춤형 통합지원

117원스톱지원센터 운영

청소년의 학교폭력 문제를 선제적으로 대응하기 위한 학교폭력 상담 및 신고, 접수, 처리 등 원스톱 지원의 도단위 콜센터 운영

□ 추진방향

- 경상북도경찰청 및 경상북도교육청과 합동으로 운영
 - ※ 도 청소년육성재단 2명, 경상북도경찰청 2명, 경상북도교육청 5명
- 청소년전화1388과 연계를 통한 학교폭력 신고 강화
- 학교폭력 심리치유를 위한 청소년동반자 프로그램 연계

□ 추진계획

- 사업기간 : 2021년 1월~12월
- 사업대상 : 학교폭력 피해 청소년
- 사업내용
 - 학교폭력 신고 접수, 상담지원, 관계기관 연계 및 사후관리(연중)
- 사업비 : 68,266천원(국비)

□ 기대효과

- 학교폭력 신고·접수·처리 및 상담 등 원스톱 지원으로 청소년 보호 및 문제해결에 기여
- 학교폭력 관련기관 연계를 통한 학교폭력 피해자 치유를 위한 다양한 서비스 지원으로 사회적 보호기능 강화

학교폭력원스톱지원센터 운영

학교폭력에 따른 등교거부, 자살 등의 심각한 문제로 예방 및 가·피해 청소년의 심리치유를 통한 안정적 재적응 도모

□ 추진방향

- 경상북도교육청 및 경상북도경찰청과 연계를 통한 학교폭력 대상자 발굴 및 예방 강화
- 학교폭력 가·피해 청소년 심리치유를 위한 맞춤형 상담

□ 추진계획

- 사업기간 : 2021년 1월~12월
- 사업대상 : 도내 청소년 및 학교폭력 가·피해자
- 사업내용
 - 학교폭력 피해자 발굴을 위한 홍보 및 예방교육(연중)
 - 학교폭력 피해자 청소년을 위한 캠프(1박 2일, 1회)
 - 학교폭력 예방을 위한 공감강화 캠프(2박 3일, 2회)
 - 가·피해 수혜청소년 욕구를 반영한 맞춤형 상담 지원(연중)
- 사 업 비 : 61,508천원(국비 30,754, 도비 30,754)

□ 기대효과

- 학교폭력 가·피해자 심리적 안정 및 생활적응으로 재발방지 강화
- 학교폭력 예방 및 감소를 통한 안전한 사회분위기 조성에 기여

청소년동반자프로그램 운영

청소년 상담분야에 자격을 갖춘 전문가가 직접 위기청소년을 찾아가는 상담을 통해 위기청소년의 정상적인 사회복귀 지원

□ 추진방향

- 위기청소년 발굴 및 사례관리를 통한 서비스 수혜자 증대
- 청소년동반자의 상담역량강화를 위한 교육 및 시·군 컨설팅, 사례지도 강화

□ 추진계획

- 사업기간 : 2021년 1월~12월
- 활동인력 : 5명(수석동반자 1명, 시간제 동반자 4명)
- 사업내용
 - 위기청소년 발굴, 찾아가는 상담 및 맞춤형 지원서비스 제공
(전일제 35사례, 시간제 24사례)
 - 청소년동반자 역량강화 및 소진예방을 위한 컨설팅 실시(2회)
 - 시·군 순회 슈퍼비전(격월 4회) 및 컨설팅(21개 시·군 21회) 지원
- 사 업 비 : 83,520천원(국비 41,760, 도비 41,760)

□ 기대효과

- 위기청소년 조기 발견 및 찾아가는 서비스 지원을 통해 상담 수혜 확대 및 접근성 제고

학업중단 청소년 자립 및 학습지원

학교 밖 청소년들의 개인적 특성과 수요를 고려한 상담·교육
직업체험·훈련 등을 통해 학교 밖 청소년들이 건강한 사회
구성원으로 성장할 수 있도록 지원

□ 추진방향

- 학교 밖 청소년의 욕구를 고려한 지원서비스 영역 다양화
- 학교 밖 청소년의 사회진입을 위한 청소년 직업체험장 협력 강화

□ 추진계획

- 사업기간 : 2021년 1월~12월
- 사업대상 : 9~24세 학교 밖 청소년
- 사업내용
 - 취업지원을 위한 직업역량 강화사업(50명)
 - 경상북도 폴리스멘토단 운영(3~11월, 23개 시군 80명)
 - 대학입시설명회 및 1:1 입시컨설팅 개최(상·하반기)
 - 경상북도 학교 밖 청소년 졸업식 개최(10월)
 - 시군 학교밖청소년지원센터 컨설팅(14개 센터) 및 실무자 교육(3회)
- 사 업 비 : 353,380천원(국비 247,366, 도비 106,014)

□ 기대효과

- 청소년 관련 기관과의 협업 강화를 통해 학교 밖 청소년 발굴 확대
- 직업훈련·인턴십을 통한 직업체험 기회를 제공하여 취업의지 고취
- 컨설팅 및 교육 지원을 통해 시군센터 기능 및 실무자 역량 강화

인터넷 중독 전담 상담사 배치

청소년 인터넷·스마트폰 과의존 전담상담사 배치를 통한 인터넷·스마트폰 이용습관 진단조사 및 과의존 위험군 청소년 치유 서비스 지원 강화

□ 추진방향

- 선제적·체계적 발굴을 위한 청소년 이용습관 진단조사 실시
- 과다사용 정도에 따른 개인별 맞춤형 상담·치료·교육서비스 지원

□ 추진계획

- 사업대상 : 19세 미만 청소년
- 사업내용
 - 유관기관 협력망 운영 및 관리(3회)
 - 온라인 진단조사 부모 동의자 및 자체발굴 대상자에 대한 상담·치유
 - 위험군 추가심리검사 실시·분석 및 해석
 - 과의존 자녀를 위한 부모교육(20회, 340명)
 - 치유평화 프로그램 인터넷·스마트폰 치유캠프(7박 8일) 운영 및 사후관리
 - 신규 사업담당 시·군센터(7개 시·군센터) 방문 컨설팅 지원
- 사 업 비 : 70,148천원(국비 35,074, 도비 35,074)

□ 기대효과

- 과의존 위험성 및 조절 필요성 인식을 통해 건강한 이용습관 형성으로 과의존을 감소에 기여
- 과의존 자녀 부모의 양육기능 강화로 미디어에 대한 가족갈등 완화

학업중단 청소년 급식지원

무상급식을 제공함으로써 결식을 예방하여 영양상태를 개선하고 올바른 식생활 습관 형성을 통한 건강한 심신 발달 도모

□ 추진방향

- 무상급식에서 소외되었던 학교 밖 청소년에게 급식 지원하여 학생들과의 차별 해소
- 성장기 학교 밖 청소년의 영양상태, 식습관, 지역 환경을 고려한 맞춤형 급식 지원

□ 추진계획

- 사업기간 : 2021년 1월~12월
- 사업대상 : 꿈드림 전산망에 등록, 관리되는 학교 밖 청소년
- 사업내용
 - 대면지원 : 프로그램 참여 시 도시락, 음식점, 즉석식품 제공
 - 비대면지원 : 신선식품 꾸러미 택배, 모바일쿠폰, 즉석식품 배송
- 사업비 : 8,962천원(국비 4,481, 도비 4,481)

□ 기대효과

- 무상급식을 통한 올바른 식생활 습관형성으로 균형 있는 성장과 발달 지원
- 정규교육을 받는 학생들과의 차별 해소 및 학교 밖 청소년 기본권 보장

학교 밖 위기청소년 맞춤형 자립지원

학교 밖 청소년의 특성과 욕구를 고려한 맞춤형 학습지원에 따라
검정고시 및 대학진학 등 성공적인 학업복귀

□ 추진방향

- 학교 밖 청소년의 지속적인 사례관리 및 사후관리 강화
- 1:1 맞춤형 학습지원으로 학교 밖 청소년의 학업복귀 확대

□ 추진계획

- 사업기간 : 2021년 1월~12월
- 사업대상 : 9~24세 학교 밖 청소년
- 사업내용
 - 경상북도 학습지원단 구축 및 운영(17개 시군 190명)
 - 검정고시 및 대입 수능 1:1 학습지원(300명)
 - 학교 밖 청소년 급식 보조(1식 3,000원)
 - 우수 청소년 시상 및 자립지원금 지급(도 및 시군센터 15명)
- 사 업 비 : 63,000천원(도비)

□ 기대효과

- 학교 밖 위기청소년의 검정고시 합격률 및 대학진학률 제고
- 우수 청소년 시상 및 자립을 위해 노력한 청소년을 격려함으로써
건강한 사회구성원으로서의 사회진입 촉진

청소년상담사업 운영

도내 청소년 사회안전망 구축 및 청소년 상담수혜 폭 확대

□ 추진방향

- 도 단위 역량강화 교육 확대 및 상담활동 강화
- 센터 미설치 지역 상담활동 지원(집단상담 등)
- 시·군 청소년상담복지센터 지원 및 연계 사업 강화

□ 추진계획

- 사업기간 : 2021년 1월~12월
- 사업내용
 - 상담자원봉사자 교육 및 상담활동 소외 지역 등 상담활동 강화(450명)
 - 학교폭력예방 또래 지지망 구축(21개 시·군 539개교)
 - 위기청소년 조기 발견을 위한 청소년 집단 심리검사(청소년 400명)
 - 심리적 외상 전문인력 양성(3단계/36시간/30명)
 - 1388 상담·멘토지원단 활성화 사업(멘토 170명, 멘티 170명)
- 사 업 비 : 130,000천원(도비)

□ 기대효과

- 청소년들의 정서적 지지망 구축으로 찾아가는 상담서비스를 활성화
- 센터 홍보 및 도내 청소년 상담 전문기관으로의 위상 정립

청소년 부모교육

청소년 자녀를 둔 부모들이 바람직한 부모역할을 할 수 있도록 다양한 교육기회를 제공함으로써 가정교육 기능회복 및 건강한 가정문화 조성

□ 추진방향

- 도 및 시·군청소년상담복지센터 주관으로 강연회 및 소그룹 교육 실시
- 시·군센터 부모교육 직무연수 및 다양한 형태(조손, 한부모, 다문화 가정, 맞벌이, 예비 부부 등)의 부모 교육 프로그램 보급

□ 추진계획

- 사업기간 : 2021년 1월~12월
- 사업내용
 - 도 센터 주관 및 시·군 순회 부모교육 : 7회 1,000명
 - 시·군센터 직원 직무연수를 통한 부모교육 프로그램 보급(2회)
 - 센터 미설치 지역(울릉) 부모교육 실시 예정(2회)
- 사업비 : 10,400천원(도비)

□ 기대효과

- 부모-자녀관계 증진을 통한 가정기능 회복에 기여
- 다양한 형태의 시·군 순회교육 지원을 통해 교육 수혜자 확대

학교폭력 근절대책 추진단체 지원

다양한 학교폭력예방 활동을 통하여 청소년 학교폭력을 사전에 예방하고 건전한 청소년 문화 형성 도모

□ 추진방향

- 학교폭력 예방 및 위기 청소년 선도에 기여한 또래 지킴이에게 명소탐방 기회 부여
- 법사랑위원 소속 시·군지청에 홍보물 지원

□ 추진계획

- 사업기간 : 2021년 1월~12월
- 사업대상 : 도내 청소년
- 사업내용
 - 1박 2일 공감드림캠프 운영(2회)
 - 학교폭력 예방교육, 인성함양 프로그램, 체험 프로그램 운영 등
 - 학교폭력 예방 홍보지원 사업
 - 도내 8개 '법사랑위원회' 에 홍보물 지원 등
- 사업비 : 50,000천원(도비)
 - 공감드림캠프 40,000, 홍보지원 10,000

□ 기대효과

- 학교폭력에 대한 올바른 이해 및 인성함양 교육으로 교내 학교폭력 감소에 긍정적 영향
- 건전한 학교폭력예방 홍보를 통한 청소년 보호 기능 강화

인터넷·스마트폰 과의존 예방·해소

인터넷·스마트폰 과의존 문제를 조기에 발굴·진단하여 위험 단계별 맞춤형 서비스 지원

□ 추진방향

- 선제적·체계적 발굴을 위한 청소년 이용습관 진단조사 실시
- 과다사용 정도에 따른 개인별 맞춤형 상담·치료·교육서비스 지원

□ 추진계획

- 사업기간 : 2021년 1월~12월
- 사업대상 : 19세 미만 청소년
- 사업내용
 - 발굴 : 도내 초 4, 중 1, 고 1 학생을 대상으로 이용습관 진단 조사
 - 추가 심리검사 : 위험군을 대상으로 인터넷·스마트폰 과의존 외 다른 정서·행동 문제 여부 평가
 - 상담·치료서비스 : 개인·집단상담 및 치료비 지원
 - 시·군센터 방문 컨설팅 지원 : 신규 사업담당 센터 중심(7개 시·군센터)
 - 부모교육 : 과의존 자녀를 위한 건강한 양육방법 교육(20회, 340명)
- 사 업 비 : 45,000천원(한국청소년상담복지개발원)

□ 기대효과

- 과의존 위험성 및 조절 필요성 인식을 통해 건강한 사용습관 형성으로 과의존을 감소에 기여
- 과의존 자녀 부모의 양육기능 강화로 미디어에 대한 가족갈등 완화

인터넷·스마트폰 치유캠프 운영

미디어 과의존 청소년을 대상으로 소통, 관계능력 증진, 자존감 회복, 자기통제력 향상 등을 위해 개인·집단·가족 상담 및 부모교육, 수련활동, 대안활동 등 다양한 맞춤형 통합 서비스 제공

□ 추진방향

- 일정기간 중독원과 차단되는 기숙형 치료환경을 제공하여 미디어 과의존에서 벗어날 수 있는 기회 제공
- 임상심리, 상담, 수련활동 등 관련 전문인력을 투입하는 통합적 개입

□ 추진계획

- 사업기간 : 2021년 1월~12월
- 사업대상 : 남자 중학생 25명
- 장 소 : 경상북도청소년수련원
- 사업내용
 - 사업 홍보 및 대상자 발굴(1~7월)
 - 11박 12일 캠프 프로그램 운영(8월)
 - 청소년동반자 연계 및 사후모임 운영을 통한 사후관리(9~12월)
- 사 업 비 : 45,500천원(한국청소년상담복지개발원)

□ 기대효과

- 인터넷·스마트폰 관련 바람직하지 못한 습관을 수정하고, 우울·불안 등의 정서문제를 극복하여 과의존 문제 증상 완화
- 인터넷·스마트폰 대신 할 수 있는 다양한 활동경험 및 대인관계 기술 습득 등을 통해 사용 조절력 및 일상생활 적응력 향상

학교폭력예방 또래상담사업 추진

상담 훈련을 받은 또래상담자들이 자신의 경험을 토대로 교내에서 함께 생활하는 또래들의 상담 및 갈등중재 활동을 함으로써 학교 폭력 조기 발견 및 예방시스템 구축

□ 추진방향

- 학교폭력근절 종합대책의 일환으로 도 교육청 및 각급 학교 등 다양한 기관과 네트워크 구축을 통해 또래상담 사업의 확대
- 또래상담 활동의 질 제고를 위한 슈퍼비전 및 특성화 교육 확대

□ 추진계획

- 사업기간 : 2021년 1월~12월
- 사업내용
 - 또래상담 지도교사 연수(심화 및 특성화 교육, 4회)
 - 경북또래상담자 하계캠프(7~8월중, 80명)
 - 21개 시·군센터 및 운영학교 지원(539개교 정도)
 - 우수 또래상담자 및 지도교사 시상, 우수사례 발굴(9월~11월)
 - 또래상담자 및 또래상담 지도교사 연합회를 통한 네트워크 강화(2회)
- 사 업 비 : 30,520천원(한국청소년상담복지개발원)

□ 기대효과

- 또래 지지망 구축을 통해 청소년 문제에 대한 적시적 상담 개입
- 학교폭력 근절을 통한 건전한 학교문화 조성

학교폭력피해자지원센터 운영

학교폭력 피해학생 및 가족에 대한 지속적이고 전문적인 상담 서비스 제공을 통해 심리적, 정서적 안정을 회복하고 어려움 없이 학업을 지속할 수 있도록 지원

□ 추진방향

- 학교폭력 피해학생에게 맞춤형 상담 추진
- 피해학생에 대한 찾아가는 상담 등 효율적인 상담프로그램 제공

□ 추진계획

- 사업기간 : 2021년 1월 ~ 12월
- 사업대상 : 초·중·고 학교폭력피해학생 및 학부모, 학교
- 사업내용
 - 학교폭력피해학생 개인상담 20건(전화상담, 사이버 상담 등)
 - 학교폭력 피해학생 속한 학급 집단상담 및 그룹 집단상담 (10개교 600명)
 - 학급 및 전교생 대상 학교폭력 피해예방교육(10개교 1,500명)
 - 학교폭력피해학생 힐링 캠프 ‘마음과 마음’ 운영(연 1회, 25명 내외)
- 사 업 비 : 65,000천원(도 교육청)

□ 기대효과

- 학교폭력 피해학생에 대한 즉각적 보호조치, 상담, 교육을 지원하여 심리회복을 통한 적응력 향상 및 자존감 향상
- 학교폭력 발생 시 피해학생 보호, 대응 및 처리과정에서 심리상담 지원을 통한 피해학생의 정서적 안정 도모 및 학교폭력 피해 최소화

의무교육 단계 미취학 청소년 학습지원

의무교육단계 학교 밖 청소년들에게 다양한 학습경험을 통해 초등 학교, 중학교 학력 인정을 받을 수 있는 기회 제공

□ 추진방향

- 교육청, Wee센터 등 유관기관의 협력으로 대상자 발굴을 강화하여 학업을 지속할 수 있는 사회적 기반 마련
- 다양한 학력인정프로그램을 제공하여 교육기회 보장

□ 추진계획

- 사업기간 : 2021년 5월~12월
- 대 상 자 : 의무교육단계 미취학 또는 학업 중단한 24세 이하 청소년
- 사업내용
 - 의무교육단계 학습자 발굴 및 등록(연중)
 - 학습지원프로그램 기획·개발(KEDI 승인) 및 운영
 - 제주생태문화여행 외 6종 기획·개발
 - 학력인정평가 신청(심의 후 도교육감 학력인정서 수여)
- 사 업 비 : 65,000천원(도 교육청)

□ 기대효과

- 은둔형, 홈스쿨링, 다문화청소년 등 학업의 어려움이 있는 의무교육 단계 학교 밖 청소년들에게 대안적인 학력인정 기회 제공

학교 밖 청소년 동행카드사업 운영

학업 및 자립의 의지가 있는 학교 밖 청소년을 선발하여 교통비, 식비, 진로개발비 등 맞춤형 서비스를 지원함으로써 성공적인 학업 복귀 및 사회진입 지원

□ 추진방향

- 동행카드 사업 내실화를 위해 만족도 조사 결과 반영노력 강화
- 시군센터 현장의 의견수렴을 통해 업무 효율성 및 안정성 제고

□ 추진계획

- 사업기간 : 2021년 1월~12월
- 대 상 자 : 9~24세 학교 밖 청소년(2개월 이상 사례관리)
- 운영절차
 - 학교 밖 청소년 발굴 및 연계 → 초기상담(4회 이상) 및 동행카드 신청 → 카드등록 및 지급(해당센터) → 사용내용 확인 및 추가 지원 결정(월별) → 대상자 관리 및 상담(상시) → 만족도 조사
- 지급기준 : 월 1회, 총 6회(600천원)
 - ※ 소득기준에 따라 차등지급(차상위가정 8회, 기초수급가정 11회)
- 사 업 비 : 130,000천원(도 교육청)

□ 기대효과

- 학교 밖 청소년의 학업복귀 및 사회진입 촉진
- 학교 밖 청소년의 공적 서비스 체계로의 유입 확대

선도프로그램 사랑의 교실 운영

소년범 및 비행청소년이 범죄 등 위험한 상황에 노출되지 않도록
사회성 향상을 위한 상담지원

□ 추진방향

- 절도, 성범죄, 가출 등 위기청소년에 대한 경찰서 및 상담복지센터 협력을 통한 보호체계 강화
- 21개 시·군청소년상담복지센터와의 연계를 통한 비행청소년에 대한 즉각적 상담 개입

□ 추진계획

- 사업기간 : 2021년 1월~12월
- 사업대상 : 도내 소년범 및 비행청소년 400명
- 사업내용
 - 소년범 및 비행청소년 발굴 및 연계(23개 지역 경찰서)
 - 소년범 및 비행청소년 개인 및 집단상담(도 및 시·군상담복지센터)
- 대한신경정신의학회 개발 선도프로그램 적용(10h)
- 사업비 : 10,000천원(경북지방경찰청)

□ 기대효과

- 공감, 분노조절, 의사소통 훈련 등 사회기술 습득을 통한 생활 적응력 향상
- 비행원인 및 해결방안 등을 모색하여 재 비행 예방



청소년활동진흥센터



청소년활동 활성화

청소년활동 기반조성 및 지원체계를 강화하여 청소년의 잠재 역량 개발과 건강한 성장 및 발달 지원

□ 추진방향

- 청소년들의 자기개발을 위한 동아리 활동 및 포상제 운영 지원
- 청소년자원봉사 운영기관 관리 및 인성교육 프로그램 운영
- 청소년지도자 전문성 및 네트워크 기반 강화
- 포스트코로나 시대를 대비한 온라인 프로그램 개발 및 보급

□ 추진계획

- 사업기간 : 2021. 1 ~ 12월
- 대 상 : 도내 청소년 및 지도자, 청소년기관·단체, 학교 등
- 사업내용
 - 청소년활동 동아리 발굴·지원(100개) • 성취포상제 운영(70개 기관)
 - 자원봉사 운영기관 관리(180곳) • 청소년지도자 전문연수(2회, 70명)
 - 학교연계 인성교육 프로그램 운영(90개교, 170회)
 - 청소년활동 실태 및 요구조사(1회)
 - 청소년활동 온라인 프로그램 개발 및 보급(4개)
- 사 업 비 : 156,600천원(국비 39,150, 도비 117,450)

□ 기대효과

- 청소년활동 활성화를 위한 기반 조성으로 활동의 효과성 향상
- 다양한 활동 참여를 통한 청소년들의 잠재능력 개발에 기여

도 청소년참여위원회·특별회의 운영

청소년정책 수립·시행과정에 청소년들이 주체적으로 참여하도록 지원하여 정책참여 기회 확대 및 권익증진 도모

□ 추진방향

- 시·군 추천 및 공개모집을 통한 지역 균형 선발로 道 대표성 확보
- 청소년 정책과제 발굴·제안을 위한 의견수렴 활동 추진
- 국가 및 도 청소년정책 홍보를 위한 맞춤형 실천활동 운영

□ 추진계획

- 사업기간 : 2021. 1 ~ 12월
- 대 상 : 경북도청소년참여위원 및 시·군 청소년참여기구
- 사업내용
 - 정기회의 및 청소년정책 참여 실천활동(15회)
 - 청소년 의견수렴을 통한 정책과제 발굴·제안(4건)
 - 대한민국 청소년특별회의 및 국가 청소년정책 제안(2건)
 - 청소년정책 모니터링(전년도 정책제안대회 수상작 등)
- 사 업 비 : 10,000천원(국비 5,000, 도비 5,000)

□ 기대효과

- 청소년 맞춤형 정책참여활동 확대로 의견수렴 창구의 다양화
- 청소년들의 요구 및 의견을 반영한 청소년 친화적 정책 발굴

청소년 비만탈출 건강프로젝트 운영

청소년들의 식습관 개선 및 건강관리를 위한 다양한 지원을 통해
건강한 청소년 육성

□ 추진방향

- 운동·영양 전문가와 연계한 프로그램 운영으로 건강증진 및 비만예방
- 전문가 컨설팅 및 상시 모니터링을 통한 청소년 건강관리 도모

□ 추진계획

- 사업기간 : 2021. 1 ~ 12월
- 사업대상 : 도내 청소년 150명(사회적 배려계층, 비만청소년 등)
- 사업내용
 - 사전·사후 개인별 비만도 및 체력측정(2회)
 - 건강증진 및 비만예방 프로그램 운영(104회)
 - 영양·식습관 개선 교육(4회)
 - 건강관리 컨설팅 및 모니터링(8회)
- 사업비 : 20,000천원(도비)

□ 기대효과

- 올바른 식습관 형성과 건강관리를 통한 청소년들의 건강인식 개선
- 목표달성을 통한 청소년들의 성취감 형성 및 자기관리 능력 강화

청소년 희망토크 콘서트 개최

청소년과의 토크를 통해 소통의 장을 마련하고, 청소년의 미래에 대한 긍정적인 마인드 형성 및 방향 제시

□ 추진방향

- 청소년이 함께 참여하고 즐길 수 있는 문화의 장으로 운영
- 청소년에게 꿈과 비전을 심어주며 소통과 공감대를 형성할 수 있는 토크 콘서트 방식으로 진행

□ 추진계획

- 사업기간 : 2021년 4 ~ 12월
- 대상인원 : 도내 청소년 1,000여명
- 사업내용
 - 꿈 토크 콘서트 (2회, 1,000명)
 - 명사초청 특강 : 청소년의 행복, 자존감, 꿈·비전 방향 제시
 - 청소년 동아리 공연
- 사업비 : 15,000천원(도비)

□ 기대효과

- 다양한 경험공유를 통한 청소년의 미래 도전에 대한 두려움 극복
- 희망토크 콘서트 및 특강을 통한 청소년의 진로결정에 도움

청소년문화교류 탐방

미래를 이끌어 갈 청소년들의 상호교류 활동을 통해 문화적 차이를 이해하고, 서로 소통하는 화합의 장 마련

□ 추진방향

- 타 지역 청소년 초청 및 방문 형식으로 진행
- 상호 지역문화에 대한 체험위주 프로그램 구성·운영

□ 추진계획

- 사업기간 : 2021년 7월, 12월(각 2박 3일)
- 대상인원 : 청소년 120여명
- 사업내용
 - 하계(경북주관) : 7월 중(60명)
 - 동계(전남주관) : 12월 중(60명)
 - 경북 4대 정신(화랑, 선비, 호국, 새마을) 체험 및 문화 탐방
 - 경북·전남 청소년 교류활동 등
- 운영방법 : 연 1회 상호초청으로 하되, 운영 및 프로그램 경비는 초청측 부담
- 사업비 : 14,000천원(도비)

□ 기대효과

- 청소년들이 직접 체험하고 느낄 수 있는 프로그램으로 상대방에 대한 이해와 우의 증진에 기여

청소년유해환경감시단 지역협의회 지원

감시단 지역협의회의 교류와 활동계획 공유를 통한 청소년유해 환경감시단 활동 활성화로 청소년을 사회적 유해환경으로 부터 보호

□ 추진방향

- 감시단원들의 전문성 강화를 위한 교육지원 및 정보 제공
- 대학생 유해환경감시단을 운영하여 감시단 부재지역 활동 확대

□ 추진계획

- 사업기간 : 2021년 1 ~ 12월
- 사업대상 : 7개 청소년유해환경감시단(포항, 김천, 안동, 구미)
- 사업내용
 - 감시단 지역협의회 회의 운영(2회, 140명)
 - 감시단 역량강화를 위한 소양교육(4회, 60명)
 - 지역 청소년유해환경감시단 활동 모니터링(수시)
 - 지역 청소년유해환경 및 근로권익 캠페인 활동 지원(7개 감시단)
- 사 업 비 : 5,000천원(국비 2,500, 도비 2,500)

□ 기대효과

- 지역 감시단별 활동 공유를 통해 청소년보호 활동 효율성 제고

청소년활동 안전관리

청소년들에게 국가가 인증하는 질 높은 수련활동을 제공하고, 지역 청소년활동 안전관리 지원체계 구축과 안전한 환경 조성

□ 추진방향

- 청소년수련시설 안전관리(점검)를 위한 예방 및 지원 강화
- 청소년활동 안전문화 확산을 위한 교육 및 지원 강화

□ 추진계획

- 사업기간 : 2021년 1 ~ 12월
- 사업대상 : 청소년수련시설 및 인증프로그램 운영 기관(단체) 등
- 사업내용
 - 인증제 교육(15회) 및 컨설팅(10개 기관)
 - 신고프로그램 검토 및 모니터링(수시)
 - 수련활동 현장점검 및 안전 지도(10기관)
 - 안전문화 확산 교육(13회, 800명) 및 캠페인(2회, 100명)
 - 인증프로그램 관리(50개 기관, 300개 프로그램)
- 사업비 : 59,000천원(한국청소년활동진흥원)

□ 기대효과

- 지역 내 청소년수련활동인증제와 신고제의 인지도 제고
- 인증프로그램 운영 확대로 안전한 청소년활동 정착 유도

청소년 정책참여 및 권익증진

도 청소년 참여기구 청소년들을 위한 정책참여 활동 활성화로
청소년 정책역량 강화 및 권익증진에 기여

□ 추진방향

- 시·군 청소년 대표 및 담당자와 네트워크 구축
- 청소년정책 제안의 실효성 제고를 위한 활동 추진으로 참여기구 역량강화 및 사회참여 기회 제공

□ 추진계획

- 사업기간 : 2021년 2 ~ 12월
- 대 상 : 도 청소년 참여기구 및 지도자
- 사업내용
 - 청소년참여기구 담당자 및 대표자 회의(2회, 70명)
 - 시·군 청소년참여기구 대표자 '정책제안 워크숍'(1박2일, 70명)
 - 도 청소년정책 제안대회(1회, 200명)
- 사 업 비 : 20,000천원(도비)

□ 기대효과

- 청소년 정책참여 기회마련으로 청소년 참여권 보장 실현
- 시·군 청소년참여기구 역량강화 및 청소년 정책참여 활동 강화



청소년성문화센터



성교육 체험관 운영

청소년들의 눈높이에 맞춰 체험관 성교육을 지속 실시함으로써
성문화에 대한 올바르고 건전한 가치관 형성

□ 추진방향

- 멀티미디어 세대인 청소년 특성에 맞추어 다양한 매체를 활용 교육
- 청소년들이 성문화에 대한 비판적인 안목을 갖추어 건강한 성 정체성을 지닌 개인으로 성장할 수 있도록 지원

□ 추진계획

- 사업기간 : 2021. 1~12월
- 대상인원 : 도내 남부권 11개 시·군의 아동·청소년
- 사업량 : 100회 1천명
- 사업내용 : 체험관내 성교육 실시, 자원활동가 관리
- 추진일정 : 교육 신청접수(1 ~ 12월) → 교육 수행 및 자원활동가 관리(1 ~ 12월)
- 사업비 : 155,862천원(국비 77,931, 도비 77,931)

□ 기대효과

- 아동·청소년의 자기 주도적·실천적 체험학습 기회 제공
- 체험식 성교육을 통하여 실질적 성 가치관 확립

찾아가는 성교육

체험관 시설을 이용하기 어려운 초중등 학생들을 대상으로
찾아가는 성교육 실시

□ 추진방향

- 체험관 시설 이용이 어려운 청소년들을 찾아가서 현장 교육
- 눈높이 맞는 맞춤형 교육으로 만족도 제고

□ 추진계획

- 사업기간 : 2021. 1 ~ 12월
- 사업량 : 500회 1.5천명
- 대상인원 : 도내 남부권 11개 시·군의 아동·청소년
 - 구미, 김천, 고령, 군위, 경산, 경주, 성주, 상주, 영천, 청도, 칠곡
- 사업내용
 - 반별식 교육, 강당형 교육, 이동체험 교실, 장애인 성교육
 - 학부모 성교육, 교직원 성희롱 예방교육 등
- 추진일정 : 교육 신청접수 및 일정 수립(2~3월) → 교육(3~12월)
- 사업비 : 40,000천원(도비)

□ 기대효과

- 찾아가는 눈높이 교육으로 교육 만족도 제고
- 학부모·교사 등에 대한 성폭력 예방교육으로 사회안전망 구축에 기여



아동청소년심터



아동청소년쉼터 운영

가정 내 성폭력피해 아동·청소년의 전용쉼터로서 2차 피해방지를 위해 자립 시까지 생활할 수 있는 환경을 조성하여, 존엄성을 회복하고 당당한 사회인으로 성장·자립할 수 있도록 지원

□ 추진방향

- 피해 아동·청소년이 가정처럼 학교에 다니면서 생활할 수 있도록 안전한 주거공간 제공
- 상담, 치료, 보호, 학업 및 자활 등 One-Stop 서비스 제공으로 조기 사회적응 및 복귀 추진

※ 특별지원보호시설 설치현황 : 전국 4개소(경북 1개소)

□ 추진계획

- 대상인원 : 15명(입소 청소년)
- 사업내용 : 생활·건강, 의료, 치료회복 프로그램, 법률, 학업, 특기·적성, 자기보호 및 인성교육, 취업 및 자립지원 등
- 사업비 : 556,598천원(국비 216,269, 도비 296,029, 시비 44,300)
 - 아동청소년쉼터 운영 476,540천원, 피해자치료회복프로그램 14,538천원
종사자수당 및 야간수당 21,220천원, 김천시 생계급여 44,300천원

□ 기대효과

- 피해 아동·청소년이 외상 후 스트레스 장애를 극복하고, 당당하고 건강한 사회인으로 성장·자립할 수 있는 역량 배양

쿵나래 자립지원공동생활시설 운영

보호시설 퇴소한 사람에게 자립자활교육 및 취업지원 등을 제공하여
조기 자립을 도모할 수 있도록 개별 맞춤형 서비스 지원

□ 추진방향

- 특별지원보호시설 퇴소자에게 안전하고 안정적인 주거환경을 제공하여 심리적, 사회적, 경제적 자립 실현을 도모
- 건강한 사회복귀를 위해 개별 맞춤형 상담, 치료, 보호, 학업 및 자립서비스 제공

※ 자립지원공동생활시설 설치현황 : 전국 2개소 설치(경북 1개소)

□ 추진계획

- 대상인원 : 7명(입소 청소년)
- 사업내용 : 보호·생활, 상담, 의료, 대학진학지도, 사회적응 프로그램, 자격기술·취업, 자립지원 등
- 사업비 : 172,556천원(국비 95,081, 도비 68,679, 시비 8,796)
 - 쿵나래 운영 148,720천원, 퇴소자립지원금 10,000천원, 종사자수당 5,040천원, 구미시 생계급여 8,796천원

□ 기대효과

- 심리적, 사회적, 경제적 자립을 도모하여 당당하고 건강한 사회인으로 성장할 수 있도록 기여



청소년남자쉼터



청소년남자쉼터 운영

가출 청소년 및 위기가정 청소년 등 학교나 사회환경의 변화에 적응하지 못하는 청소년들에게 숙식·의료 등의 복지지원 서비스 제공

□ 추진방향

- 가출청소년의 안전을 위한 일시 보호 및 숙식 제공
- 상담·정서지원·활동지원 등을 통해 청소년 개인별 자립 역량 강화

□ 추진계획

- 대상인원 : 60여명(입소 청소년)
- 사업내용
 - 생활지원 : 입소자에게 의·식·주 제공
 - 건강지원 : 건강검진 등 의료서비스 지원
 - 상담·정서지원 : 입소청소년상담 및 찾아가는 거리상담 실시
 - 학업지원 : 입학금 및 수업료, 교과서, 학용품 등 지원
 - 자립지원 : 직업 및 취업과 관련한 상담과 교육, 훈련 등
 - 활동지원 : 다양한 문화적 경험과 체험활동 기회 부여
- 사 업 비 : 383,321천원(국비 124,952, 도비 258,369)
 - 남자쉼터 운영 363,041천원, 종사자수당 10,080천원, 자립강화프로그램 3,000천원, 사회복지무원 배치지원 7,200천원

□ 기대효과

- 가출청소년 및 위기가정 청소년들을 비행 및 유해 환경으로부터 보호
- 다양한 프로그램과 상담을 통해 가정·학교·사회 복귀를 촉진



북부청소년성문화센터



성교육 체험관 운영

전문적인 성교육 제공을 통해 아동·청소년의 성 인지 감수성 함양 및 건전한 성 가치관을 확립을 도모함

□ 추진방향

- 다양한 매체 활용을 통한 체험적 시설 및 프로그램 준비
- 교육 대상자의 다양성과 요구를 반영한 맞춤형 성교육 실시

□ 추진계획

- 사업기간 : 2021. 1~12월
- 사업량 : 800회 26천명
- 대상인원 : 도내 북부 11개 시·군 청소년 및 성인
 - 안동, 영주, 문경, 예천, 영양, 영덕, 예천, 의성, 청송, 울진, 울릉
- 사업내용 : 성문화 체험관 '다음' 성교육
- 추진일정 : 교육 신청접수(1 ~ 12월) → 교육 수행(1 ~ 12월)
- 사업비 : 155,862천원(국비 77,931, 도비 77,931)

□ 기대효과

- 자기 주도적, 실천적인 체험학습을 통한 올바른 성 지식 습득
- 맞춤형 성 가치관 교육을 통한 교육수요자 만족도 향상

이동형 청소년성문화센터 운영

성교육 사각지대에 있는 아동·청소년을 대상으로, 교재·교구를 갖춘 이동형 버스를 이용하여 찾아가 성 가치관 교육을 실시함으로써 건전한 성문화 및 올바른 성 지식을 함양함.

□ 추진방향

- 도서벽지·산간오지 및 문화 사각지대, 성범죄 취약 지역의 청소년에게 양질의 성교육 및 성폭력 예방 교육 집중 실시

□ 추진계획

- 사업기간 : 2021. 1 ~ 12월
- 사업량 : 650회 16천명
- 대상지역 : 도내 23개 시·군
- 교육대상 : 아동·청소년, 장애인, 학교 밖 청소년 등
- 사업내용 : 이동형 체험관 버스 성교육, 실천적 체험형 성교육
- 추진일정 : 홍보 및 신청접수(1 ~ 12월) → 교육수행(1 ~ 12월)
- 사업비 : 155,862천원(국비 77,931, 도비 77,931)

□ 기대효과

- 성교육 서비스 소외지역 청소년들에게 다양하고도 전문적인 성교육의 기회 제공

찾아가는 성교육

체험관 접근성의 한계를 극복하고 시청각적, 체험형 성교육 프로그램을 마련하여 학교나 기관을 직접 방문하여 교육 진행

□ 추진방향

- 체험형, 시청각 프로그램을 통한 다양한 교육 기회 제공
- 주도적인 학급을 통한 맞춤형 성교육 실시
- 방송강의, 줌(zoom) 강의 등 온라인 강의 활성화

□ 추진계획

- 사업기간 : 2021. 1 ~ 12월
- 사업량 : 480회 22.3천명(고정형 350회 15.6천명, 이동형 130회 6.7천명)
- 대상지역 : 도내 북부 11개 시·군(이동형은 도내 23개 시·군)
- 교육대상 : 아동·청소년, 대학생 및 군부대, 교정기관 등 성인
- 사업내용 : 반별 교육, 강당형 교육, 직장 및 장애시설 성교육, 체험형 성교육(교구활용 프로그램), 학부모 성교육
- 추진일정 : 신청 접수(1 ~ 11월) → 교육 수행(1 ~ 12월)
- 사업비 : 80,000천원(도비)

□ 기대효과

- 대상별 맞춤형 교육을 통한 만족도 향상
- 온라인 강의 활성화로 교육 대상의 폭이 넓어짐

학교 성 인권 교육

경북도 내 각급 학교 아동·청소년을 대상으로 성인권, 성평등, 관계와 소통 등 성 인권 교육을 진행하여 건강하고 안전한 성문화 조성 및 성 보호 체계 구축

□ 추진방향

- 아동·청소년의 성적권리, 성인권을 통해 건강한 성문화 조성
- 각 대상의 발달 과정에 맞춘 성인권 교육 수행

□ 추진계획

- 사업기간 : 2021. 1 ~ 12월
- 사업량 : 1,780명
- 대상지역 : 도내 23개 시·군 초등학교
- 사업내용 : 반별 교육, 체험형 성교육
(성인권, 성평등, 관계와 소통, 성적인 위험)
- 추진일정 : 신청접수(1 ~ 2월) → 교육수행(3 ~ 12월)
- 사업비 : 29,000천원(국비 14,500, 도비 14,500)

□ 기대효과

- 성인지 감수성을 함양하고 차별, 혐오 등에 기반한 폭력 예방
- 학교에서의 성평등 문화 확산

찾아가는 폭력예방교육

성폭력·가정폭력등 폭력에 대한 지역사회 인식개선과 도민이 폭력으로부터 안전한 사회환경 조성

□ 추진방향

- 폭력 예방교육의 수혜를 받기 어려운 도서벽지, 농산어촌 주민, 이주민 등 교육 접근성이 제한적인 대상을 발굴하여 우선 지원
- 시민의식 변화를 이끌 수 있도록 현장 캠페인 적극 전개

□ 추진계획

- 사업기간 : 2021. 1 ~ 12월
- 사업량 : 330회
- 대상지역 : 도내 23개 시·군
- 교육대상 : 도내 23개 시군에 거주하는 일반인(의무교육 대상 제외)
- 교육방법 : 대면 및 줌(zoom) 온라인 매체를 통한 비대면
- 추진일정 : 신청접수(1 ~ 12월) → 교육 수행(1 ~ 12월)
- 사업비 : 96,152천원(국비 48,076, 도비 48,076)

□ 기대효과

- 일반인을 대상으로 한 폭력 근절교육으로 폭력예방에 기여
- 지역사회 구성원이 반폭력운동에 참여·협조할 수 있는 기회 제공