

# 2022년도 경영목표 및 운영계획서

# || 목 차 ||

□ 재단 일반현황 .....	4
□ 2022년도 사업계획서 .....	10
○ 2022년 여건 및 중점 추진방향 .....	11
【재단 사무처】 .....	12
○ 재단 사무처 운영 활성화 .....	13
【청소년수련원】 .....	14
○ 청소년수련원 운영 .....	15
○ 노후시설물 기능보강사업 추진 .....	16
○ 전국 청소년힙합댄스경연대회 운영 .....	17
○ 서울청소년문화교류캠프 운영 .....	18
○ 경상북도 청소년정책 공유플랫폼 운영 .....	19
○ 대한민국청소년박람회 부스 운영 .....	20
○ 수련시설물 안전점검 추진 .....	21
○ 청소년신문제작캠프 운영 .....	22
○ 경청TV 운영 활성화(진로캠프) .....	23
○ 찾아가는 수련활동 운영 .....	24

<b>【 청소년상담복지센터 】</b> .....	25
○ 청소년상담복지센터 운영 .....	26
○ 청소년안전망 강화 .....	27
○ 117원스톱지원센터 운영 .....	28
○ 학교폭력원스톱지원센터 운영 .....	29
○ 청소년동반자프로그램 운영 .....	30
○ 학업중단 청소년 자립 및 학습지원 .....	31
○ 인터넷 중독 전담 상담사 배치 .....	32
○ 학업중단 청소년 급식지원 .....	33
○ 학교 밖 위기청소년 맞춤형 자립지원 .....	34
○ 청소년상담사업 운영 .....	35
○ 청소년 부모교육 .....	36
○ 학교폭력 근절대책 추진단체 지원 .....	37
○ 인터넷·스마트폰 과의존 예방·해소 .....	38
○ 인터넷·스마트폰 치유캠프 운영 .....	39
○ 학교폭력예방 또래상담사업 추진 .....	40
○ 학교폭력피해자지원센터 운영 .....	41
○ 의무교육 단계 미취학 청소년 학습지원 .....	42
○ 학교밖 청소년 동행카드사업 운영 .....	43
○ 선도프로그램 사랑의 교실 운영 .....	44
<b>【 청소년활동진흥센터 】</b> .....	45
○ 청소년활동진흥센터 운영 .....	46
○ 도 청소년참여위원회·특별회의 운영 .....	47

○ 청소년 희망토크 콘서트 개최 .....	48
○ 청소년유해환경감시단 지역협의회 지원 .....	49
○ 청소년문화교류 탐방 .....	50
○ 청소년 정책참여 및 권익증진 .....	51
○ 청소년 비만탈출 건강프로젝트 운영 .....	52
○ 대학생 정책아이디어 콘서트 개최 .....	53
○ 청소년활동 안전관리 지원 .....	54
○ 청소년 안전지킴이 운영 지원 .....	55
<b>【 청소년성문화센터 】</b> .....	56
○ 성교육 체험관 운영 .....	57
○ 찾아가는 성교육 .....	58
<b>【 아동청소년쉼터 】</b> .....	59
○ 아동청소년쉼터 운영 .....	60
○ 콧나래 자립지원공동생활시설 운영 .....	61
<b>【 청소년남자쉼터 】</b> .....	62
○ 청소년남자쉼터 운영 .....	63
<b>【 북부청소년성문화센터 】</b> .....	64
○ 성교육 체험관 운영 .....	65
○ 이동형 청소년성문화센터 운영 .....	66
○ 찾아가는 성교육 .....	67
○ 학교 성인권 교육 .....	68
○ 찾아가는 폭력예방교육 .....	69

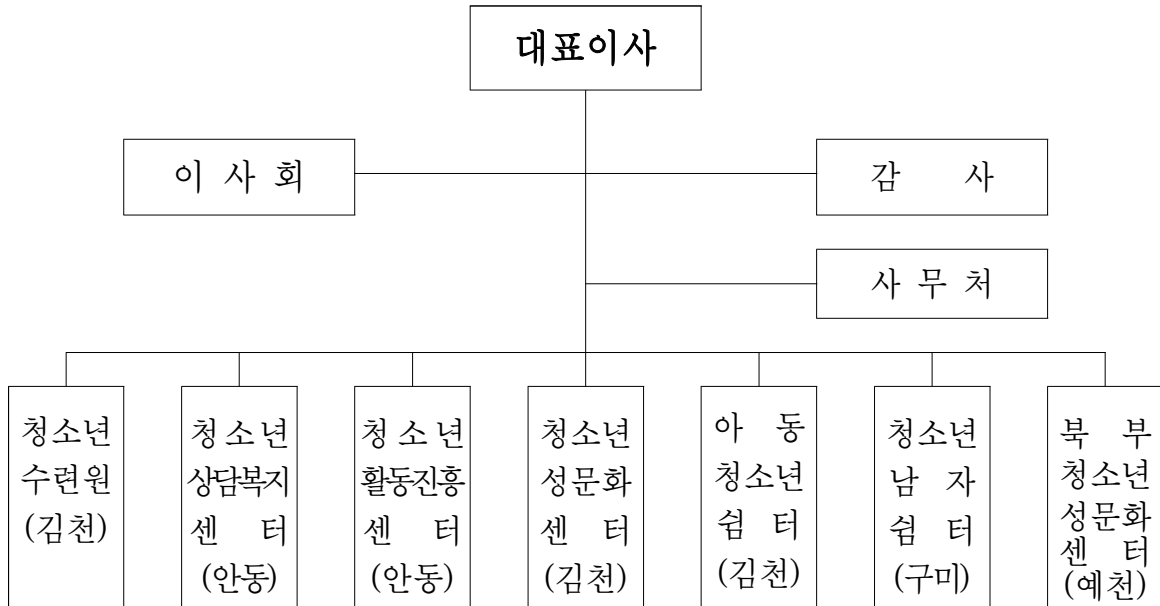
---

# 재단 일반현황

---

# 일 반 현 황

## 1 기 구 : 1원, 4센터, 2쉼터



## 2 인 력 : 90명(정원 98명)

(2022. 1. 1. 현재)

구 분	정 원				현 원				비 고 (기간제)
	계	임기직	사무직	공무직	계	임기직	사무직	공무직	
계	98	2	37	59	90	2	36	52	7
재단 사무처	10	1	5	4	10	1	5	4	-
청소년수련원	26	1	18	7	23	1	18	4	-
상담복지센터	21	-	8	13	17	-	8	9	6
활동진흥센터	9	-	6	3	8	-	5	3	-
청소년성문화센터	5	-	-	5	5	-	-	5	-
아동청소년쉼터	12	-	-	12	12	-	-	12	-
청소년남자쉼터	5	-	-	5	5	-	-	5	-
북부성문화센터	10	-	-	10	10	-	-	10	1

※ 정·현원 차이(8명) : 사무직 1명(활동진흥센터장 내부승진에 따른 결원 1명 채용예정), 공무직 7명(수련원 3명 1월 채용예정, 상담복지센터 4명 '23년 공무직 전환예정)

### 3 예산현황

○ 예산규모 : 97억 17백만원

(단위 : 백만원)

구 분	2022년 당초	2021년 당초	증감액	증감률(%)
계	9,717	7,999	1,718	21.5
재단사무처	487	437	50	11.4
국도비	456	430	26	6.0
기타	31	7	24	342.9
청소년수련원	3,053	1,878	1,175	62.6
국도비	2,689	1,545	1,144	74.0
기타	364	333	31	9.3
청소년상담복지센터	2,751	2,656	95	3.6
국도비	2,278	2,198	80	3.6
기타	473	458	15	3.3
청소년활동진흥센터	1,151	1,050	101	9.6
국도비	1,065	968	97	10.0
기타	86	82	4	4.9
청소년성문화센터	264	218	46	21.1
국도비	231	196	35	17.9
기타	33	22	11	50.0
아동청소년쉼터	894	744	150	20.2
국도비	817	676	141	20.9
기타	77	68	9	13.2
청소년남자쉼터	451	383	68	17.8
국도비	451	383	68	17.8
기타	0	0	0	0
북부청소년성문화센터	666	633	33	5.2
국도비	556	567	△11	△1.9
기타	110	66	44	66.7

## 4

## 주요업무

구 분	주 요 업 무	비 고
재단 사무처	<ul style="list-style-type: none"> <li>○ 재단정관, 내규 제·개정, 예산편성 및 결산</li> <li>○ 상담복지센터 및 활동진흥센터 회계 관리</li> <li>○ 임직원 채용, 조직·인사·노무관리</li> <li>○ 기관경영평가 등 재단 업무의 총괄 기획·조정</li> </ul>	
청소년수련원	<ul style="list-style-type: none"> <li>○ 청소년수련활동 지원</li> <li>○ 청소년 복지증진을 위한 각종 교육, 연수</li> <li>○ 청소년지도자 연수 및 수련프로그램 개발·운영·보급</li> </ul>	
청소년상담복지센터	<ul style="list-style-type: none"> <li>○ 청소년 상담 및 상담프로그램 운영</li> <li>○ 학교밖청소년 사회진입 및 학업복귀 지원</li> <li>○ 위기 청소년안전망 사업</li> <li>○ 시·군 청소년상담복지센터 컨설팅 및 사례지도</li> </ul>	
청소년활동진흥센터	<ul style="list-style-type: none"> <li>○ 청소년활동에 필요한 정보의 수집 및 제공</li> <li>○ 다양한 청소년활동에 대한 체계적인 지원</li> <li>○ 청소년자원봉사활동 지원 및 지도자 교육</li> </ul>	
청소년성문화센터	<ul style="list-style-type: none"> <li>○ 체험관 성 가치관 교육프로그램 운영</li> <li>○ 찾아가는 성 가치관 교육프로그램 운영</li> </ul>	남·서부권 담당
아동청소년쉼터	<ul style="list-style-type: none"> <li>○ 가정 내 성폭력 피해 아동청소년의 보호, 숙식제공</li> <li>○ 학업, 의료, 법률, 취업 서비스 및 자립지원</li> </ul>	
청소년남자쉼터	<ul style="list-style-type: none"> <li>○ 가출청소년의 일시보호 및 가정·학교·사회복귀 지원</li> <li>○ 생활보호, 상담, 의료, 교육 등 지원</li> </ul>	
북부청소년성문화센터	<ul style="list-style-type: none"> <li>○ 체험관 성 가치관 교육프로그램 운영</li> <li>○ 이동형 체험관(버스 성교육) 프로그램 운영</li> <li>○ 찾아가는 성 가치관 교육프로그램 운영</li> </ul>	중·북부권 담당



## 5

## 임원현황[13명]

구분	소속 또는 경력	성명	임기	비고
당연직 이사 (5명)	경상북도행정부지사	강성조	재임기간	
	경상북도청소년육성재단 대표이사	김치영	〃	
	경상북도기획조정실장	황명석	〃	
	경상북도아이여성행복국장	이원경	〃	
	경상북도교육청교육국장	권영근	〃	
위촉직 이사 (6명)	前 안동교육지원청 교육장	윤기환	2020. 5. 1 ~2023. 4. 30 (3년)	
	前 구미1대학 사회복지학과 교수	권순중	〃	
	성운대학교 총장	윤지현	〃	
	前 안동 북주요양병원 행정원장	윤호정	〃	
	前 선덕여중, 하양여중 교장	신종학	〃	
	한국청소년경북연맹 총장	강석규	〃	
위촉직 감사 (2명)	강인현세무회계사무소 대표 (공인회계사)	강인현	2020. 5. 1 ~2022. 4. 30 (2년)	
	태인회계법인 이사(공인회계사)	진성환	2021. 7. 5 ~2023. 7. 4 (2년)	

# 참 고

# 청소년육성재단 경영전략 체계



---

# 2022년도 사업계획서

---

# 2022년 여건 및 중점 추진방향

## 2022년 여건

- ❖ 코로나19에 대응한 사업추진 방식의 변화 모색 필요
- ❖ 경기침체에 따라 위기청소년에 대한 지원수요 증가
- ❖ 사이버 성 비위행위 증가에 대처한 성교육 강화 필요
- ❖ 재정긴축 운영에 따라 신규 사업발굴 등 차질 우려

## 7대 중점 추진방향

- 1 청소년 안전망 및 예방상담 활동 강화
- 2 학교밖청소년의 학업 복귀 및 직업 역량 강화
- 3 청소년의 잠재능력 개발 및 자기 주도적 역량 강화
- 4 코로나19 시대 청소년수련원의 효율적 운영 노력 강화
- 5 현장중심 경영을 통한 고객 만족도 제고
- 6 시군 청소년기관 및 유관기관과의 소통·협력 강화
- 7 지속적 업무혁신 및 도정목표 달성에 기여

경북형 글로컬 청소년 육성



# 재단 사무처



# 재단 사무처 운영 활성화

재단 운영을 총괄 기획·조정하는 사무처의 기능 활성화를 통해 재단 산하 청소년시설의 운영성과 제고

## □ 추진방향

- 도 공공기관 혁신방침에 부응하여 재단의 공적 기능 강화
- 조직개편(2020. 7. 1)의 취지를 살리고 경영 시너지 효과를 극대화하기 위해 재단 사무의 총괄 기획·조정 역량 제고

## □ 추진계획

- 종사인력 : 10명(임기직 1, 사무직 5, 공무원 4)
- 주요내용
  - 이사회 및 각종 위원회 운영 활성화(출석회의 확대 등)
  - 도 혁신 방침 및 재단 실정에 부합하도록 내규 지속 정비
  - 채용·인사·노무관리 시스템 선진화
  - 예산편성·회계처리·결산체계 표준화로 투명성 제고
  - 재단 산하기관에 대한 행정적 지원 확대·강화
- 사 업 비 : 456,000천원(도비 출연금)

## □ 기대효과

- 재단의 공적기능 강화 및 통일적·효율적 업무수행 역량 향상
- 재단에서 수행하고 있는 각종 청소년육성 사업의 성과 제고



---

# 청소년수련원



# 청소년수련원 운영

안전하고 우수한 국가인증 수련활동프로그램 운영을 통해 건전하고  
진취적인 청소년 육성 도모

## □ 추진방향

- 안전하고 쾌적한 수련활동 환경 조성
- 다양하고 유익한 국가인증 수련프로그램 운영
- 수련활동 프로그램 운영을 통해 청소년의 도전적·진취적 기상 함양

## □ 추진계획

- 사업기간 : 2022. 1 ~ 12월
- 대 상 : 35,000명(청소년 34,000, 일반 1,000)
- 운영형태 : 청소년활동 프로그램 지원 및 일반단체 대관
- 사업내용
  - 국가인증 청소년수련활동 프로그램 운영(초·중·고)
  - 경청TV 활성화를 위한 콘텐츠 개발·운영
  - 4차 산업혁명 창의적 체험활동 운영(로봇토리, VR, 3D프린팅 등)
  - 청소년 예절교육, 경북정체성 함양 교육 운영, 다문화 체험교육 운영
  - 건축물 및 수련시설물, 소방·전기 등 재난취약분야 안전점검 실시
  - 일반단체 시설 대관 및 운영 지원
- 사 업 비 : 2,012,000천원(도비)

## □ 기대효과

- 올바른 인격 형성 및 바람직한 사회구성원으로서의 성장 지원
- 폭넓은 시야를 갖춘 미래 글로벌 리더 육성 지원



# 노후시설물 기능보강사업 추진

낡고 노후한 시설 등 안전사고 우려가 있는 시설물에 대한 기능보강 사업을 통해 쾌적하고 안전한 수련환경 제공

## □ 추진방향

- 본관 등 청사 내·외부 시설물에 대한 기능보강사업을 통해 쾌적한 수련환경 조성 및 고객만족도 증대 도모

## □ 추진계획

- 사업기간 : 2022. 1 ~ 12월
- 사업규모 : 노후 냉난방설비·승강기·소방설비·챌린지시설 교체
- 사업내용
  - 노후 냉난방설비 교체(강당, 세미나실 등 20개소)
  - 노후 승강기 교체(본관)
  - 노후 소방설비 교체(화랑관 소화전 및 스프링클러 배관공사 등)
  - 노후 야외 챌린지시설 보강 공사(오일스텐, 네트교체, 그늘막 설치 등)
- 사업비 : 559,000천원(도비)

## □ 기대효과

- 쾌적하고 안전한 수련활동 환경 제공
- 청소년시설의 안전도 제고로 수련시설의 안전사고 사전 예방

# 전국 청소년힙합댄스경연대회 운영

대한민국 청소년 문화를 선도하고, 다양한 장르의 청소년 댄싱문화를 보급하기 위한 청소년 경연대회를 개최함으로써 명실상부한 세계 속의 청소년 힙합의 메카 조성

## □ 추진방향

- 브레이크댄스 등 다양한 힙합 장르의 경연대회를 경상북도가 주도적으로 개최함으로써 대한민국 대표 문화·예술·관광 축제로 승화
- 2024년 파리올림픽 공식종목으로 지정된 브레이크댄스 분야 우수 선수 발굴 및 양성을 통한 경상북도 브랜드 위상 강화 이바지

## □ 추진계획

- 사업기간 : 2022. 5월중
- 장 소 : 경상북도청소년수련원(김천시 소재)
- 사업내용 : 개인전 및 단체전, 올 장르 퍼포먼스 경연대회
- 사업규모 : 개인·단체전, 올 장르 퍼포먼스 경연 총 400개팀 참가
- 사 업 비 : 70,000천원(도비)

## □ 기대효과

- 청소년 힙합 문화 선도 및 한류문화 콘텐츠 개발·육성으로 문화, 예술, 체육 부문 육성을 위한 토양 조성 기여
- 전 세계 젊은이들의 주류 문화로 자리 잡고 있는 힙합을 통해 경상북도와 대한민국의 위상을 드높이고 힙합 메카 실현

# 서울청소년문화교류캠프 운영

서울 청소년들에게 경북의 역사·문화 체험 기회를 제공함으로써  
경상북도 이미지 제고 및 청소년 육성에 기여

## □ 추진방향

- 경북의 우수한 역사와 문화 체험 기회를 제공함으로써 청소년의 건전한 정서 함양
- 경상북도의 우수한 역사와 전통문화를 홍보함으로써 경상북도의 이미지 제고 효과 극대화

## □ 추진계획

- 사업기간 : 2022. 10. 5 ~ 10. 8(3박 4일)
- 대 상 : 서울지역 청소년 50명
- 사업내용
  - 고령 : 가야금 연주체험, 우륵박물관
  - 경주 : 석굴암, 불국사, 동궁과 월지, 경주세계엑스포 관람 등
  - 문경 : 문경새재, 옛길박물관, 문경철로자전거 등
- 사 업 비 : 20,000천원(도비)

## □ 기대효과

- 서울 청소년들에게 경북의 우수한 역사와 문화를 체험할 수 있는 기회 제공
- 우수한 경북의 문화체험을 통해 청소년 인성 및 정서 발달 거양

# 경상북도 청소년정책 공유플랫폼 운영

위드코로나 시대를 맞이하여 청소년정책의 발전방향과 정책적 대안을 논의하여 정책 환경 다변화 및 새로운 정책수요에 대응

## □ 추진방향

- 경상북도 청소년 정책의 방향설정 및 과제 선정의 순환체계 구축
- 경북형 산학연 협력 플랫폼을 활용한 정책 발굴 및 교류 활성화
- 청소년수련활동 시설물 안전관리에 대한 지방자치단체의 관리·감독 체계 제고를 위해 청소년수련시설의 공적역할을 조명하고, 시설 안전성 강화를 위한 역할 제시

## □ 추진계획

- 사업기간 : 연중
- 대 상 : 200명(학계 전문가, 청소년시설 관계자, 청소년단체, 청소년 등)
- 사업내용
  - 정책제안 워크숍, 토론회, 아이디어 개발 및 공모
  - 청소년 정책공유 플랫폼 개발·운영, 안전 채택 후 제도화를 위한 정책 건의
  - 도 청소년정책 자문기구 역할 수행
- 사 업 비 : 20,000천원(도비)

## □ 기대효과

- 포스트코로나 시대의 사회·환경변화에 대응하고 청소년정책의 새로운 패러다임 제시
- 안전한 청소년수련시설 환경을 조성하고 활동현장의 네트워크 구축을 통한 경북형 안전관리체계 수립

# 대한민국청소년박람회 부스 운영

도 단위 대표 청소년시설로서의 저변확대 및 홍보를 위해 전국 단위 청소년박람회에 참여하여 다양한 콘텐츠 부스 운영

## □ 추진방향

- 청소년 문화의 새로운 경향과 방향을 모색하는 특화된 부스 운영
- 미래의 주역인 청소년에게 4차 산업혁명에 대한 정보를 제공함으로써 청소년의 의식 선진화 및 미래 진로탐색의 기회 제공

## □ 추진계획

- 사업기간 : 2022. 5월중
- 장 소 : 미정
- 사업내용 : 가상현실(VR) · 3D프린팅 체험, 공예활동 등
- 사 업 비 : 8,000천원(도비)

## □ 기대효과

- 경상북도 대표 청소년활동시설로서 저변확대 및 경북도정 홍보 효과 증대
- 자아 존중감 증진을 통한 자기주도성 확보 및 전인적 성장지원으로 균형 있는 청소년 육성에 기여

# 수련시설물 안전점검 추진

수련원 내 건축물과 수련시설에 대한 구조·기능적인 위험요인을 사전에 제거하여 안전하고 쾌적한 수련환경 조성

## □ 추진방향

- 외부 전문기관 정밀 안전점검을 통해 건축물, 수련시설물의 내구성 등 안전도 평가 실시
- 수련시설물과 전기, 소방 등 재난 취약분야에 대한 정기적인 종합안전점검 강화 노력

## □ 추진계획

- 사업기간 : 2022. 1 ~ 12월
- 사업내용
  - 외부전문기관 건축물 구조 및 내구성 정밀점검(연 2회)
  - 자체 챌린지시설, 짚라인(6개 코스, 753m) 안전점검(수시)
  - 소방·전기·가스 등 재난취약시설 정기 안전점검(자체)
- ※ 자체 수련시설 종합 안전점검 실시(월 1회) → 경상북도 및 김천시에 점검결과 통보
- 사 업 비 : 13,860천원(자부담)

## □ 기대효과

- 자체 안전점검으로는 수행이 어려운 재료시험, 내구성 평가 등을 외부 전문기관에 의뢰하여 전문성 및 안전 신뢰도 향상
- 청소년시설의 안전도 제고로 수련시설의 안전사고 사전 예방

# 청소년신문제작캠프 운영

청소년들에게 신문제작 전 과정을 구체적으로 체험할 수 있는 기회를 제공함으로써 언론의 기능 인식 및 학습능력 배양 등에 기여

## □ 추진방향

- 청소년들이 직접 기사를 취재·작성·편집 등의 과정을 통해 신문을 제작해 봄으로써 언론의 중요성 및 가치 인식 계기 마련
- 신문제작 체험활동 통해 세상을 바라보는 시야를 넓히고 진로 탐색의 기회 제공

## □ 추진계획

- 사업기간 : 2022. 12월중(2박 3일)
- 대 상 : 도내 고등학생 50명(신문반원)
- 사업내용 : 기사의 취재·작성·편집, 신문 활용 논술특강 등  
※ 2021년 실적 : 신문 4,300부를 23개 시·군 학교 및 유관기관에 배부
- 사 업 비 : 8,000천원(자부담)

## □ 기대효과

- 기사의 취재·작성·편집·인쇄 등 신문제작의 전 과정에 관한 지식 습득
- 청소년들의 정보력, 창의력, 읽기 및 글쓰기 능력 향상 및 진로 탐색 기회 제공

# 경청TV 운영 활성화(진로캠프)

모바일 콘텐츠 소비 증가 등 1인 미디어의 가치 상승 및 산업규모 확대에 따라 청소년들의 역량 있는 1인 미디어 활동 지원을 통해 창작자 양성 및 다양한 콘텐츠 개발 보급

## □ 추진방향

- 미디어 콘텐츠를 활용한 청소년진로탐색의 기회 제공, 청소년의 진로에 대한 관점을 확대하고 건전한 직업관 형성에 기여
- 건전한 1인 미디어 창작 교육을 활성화 기획, 제작, 유통, 홍보 등 수준별 맞춤형 교육을 통한 역량 강화

## □ 추진계획

- 사업기간 : 2022. 3 ~ 12월
- 대 상 : 지역 청소년 30명
- 사업내용
  - 미디어 콘텐츠 진로캠프 운영(연출, VJ, 기자, 촬영 등)
  - 미디어 콘텐츠 관련 기술 지원(애니메이션, 영화, 방송, 음악 등)
  - 1인 미디어 창작교육(기획, 제작, 유통, 홍보 등)
- 사 업 비 : 3,000천원(자부담)

## □ 기대효과

- 건전한 미디어 문화형성 및 우수 콘텐츠에 대한 지원을 통해 경북 문화 콘텐츠 제작 활성화에 기여
- 청소년 활동시설 최고의 문화콘텐츠 산업 거점기지로서의 위상 제고



# 찾아가는 수련활동 운영

수련원 입소가 어려운 도내 오지 학교 및 복지시설을 직접 찾아가 수련활동 프로그램을 제공함으로써 건전한 청소년 육성에 기여

## □ 추진방향

- 도내 오지 청소년 및 복지시설을 직접 찾아 가서 다양한 수련활동 프로그램을 운영함으로써 청소년들의 건전한 가치관 형성 지원
- 도내 청소년들에게 균등한 수련활동 기회 제공

## □ 추진계획

- 사업기간 : 2022. 1 ~ 12월
- 대상 및 사업내용
  - 찾아가는 수련활동 : 도내 학교 및 복지시설 청소년
  - 찾아가는 진로활동 : “ ” 및 “ ”
- ※ 2021년도 사업실적 : 영덕 ‘꿈이 자라는 지역아동센터’ 등 총 4회(53명)
- 사 업 비 : 500천원(자부담)

## □ 기대효과

- 도내 오지 청소년과 복지시설 및 미 입소 지역 학교를 직접 찾아 가서 프로그램을 제공함으로써 건전한 청소년 육성에 기여



# 청소년상담복지센터



# 청소년상담복지센터 운영

청소년 상담, 긴급구조, 자립, 의료지원 등 통합지원 서비스를 제공하여  
청소년의 건강한 성장 및 복지증진 도모

## □ 추진방향

- 청소년과 부모에 대한 상담·복지지원
- 상담·복지 프로그램의 개발 및 운영
- 청소년지도자·상담원에 대한 교육 및 연수
- 청소년 상담 또는 긴급구조를 위한 전화 운영
- 청소년 폭력·학대 등으로 피해를 입은 청소년의 긴급구조, 법률 및 의료 지원, 일시 보호 지원
- 청소년의 자립능력 향상을 위한 자활 및 재활 지원

## □ 추진계획

- 사업기간 : 2022. 1~12월
- 사업내용 : 청소년 상담
  - 개인상담, 집단상담, 심리검사, 슈퍼비전, 상담자원봉사자상담활동, 위기청소년자립지원, 인터넷 중독예방, 지원서비스, 네트워크 구축 등
- 사업목표 : 청소년 상담 120,000건, 청소년 교육 54,000명
- 사업비 : 950,000천원(도비)

## □ 기대효과

- 질 높은 맞춤형 상담서비스 제공을 통한 도내 청소년의 건강한 성장과 행복한 삶 실현

# 청소년안전망 강화

지역사회 중심의 청소년안전망을 통해 위기청소년(자살, 학교폭력, 비행 등) 조기발견 및 대상별 맞춤형·원스톱 서비스를 위한 통합지원체계 구축·운영

## □ 추진방향

- 청소년안전망 필수 연계기관 및 1388청소년지원단 등 연계 강화
- 취약계층 및 위기청소년 맞춤형 통합서비스 지원

## □ 추진계획

- 사업기간 : 2022. 1~12월
- 사업대상 : 도내 위기청소년 및 청소년 유관기관 등
- 사업내용
  - 위기청소년 발굴 및 보호
    - 1388콜센터(연중), 아웃리치(1,000명), 일시보호소 운영(연중)
  - 청소년안전망 강화
    - 실행위원회(2회), 운영위원회(4회), 1388청소년지원단 운영(2회)
    - 시군청소년상담복지센터 컨설팅 및 교육 등(7회)
  - 위기청소년 지원
    - 위기청소년 멘토링 사업 운영(175명), 학교폭력 예방 및 상담지원(100명), 임상심리 평가 지원사업 운영(250건)
  - 운영보고서(1회) 및 경상북도 청소년 위기 실태조사 발간(1회)
- 사 업 비 : 411,436천원(국비 205,718, 도비 205,718)

## □ 기대효과

- 위기청소년 지원을 위한 지역사회 내 공감대 형성 및 지원체계 구축 강화
- 지역사회 기관 협력을 통한 위기청소년 맞춤형 통합지원

# 117원스톱지원센터 운영

청소년의 학교폭력 문제를 선제적으로 대응하기 위한 학교폭력 상담 및 신고, 접수, 처리 등 원스톱 지원의 도단위 콜센터 운영

## □ 추진방향

- 경상북도경찰청 및 경상북도교육청과 합동으로 운영
  - ※ 도청소년상담복지센터 2명, 경상북도경찰청 2명, 경상북도교육청 5명
- 청소년전화1388과 연계를 통한 학교폭력 신고 강화
- 피해자 심리·정서적 회복을 위한 학교폭력피해자지원센터 및 청소년동반자 프로그램 연계

## □ 추진계획

- 사업기간 : 2022. 1~12월
- 사업대상 : 학교폭력 피해 청소년 및 보호자 등
- 사업내용
  - 학교폭력 신고 접수, 상담지원, 관계기관 연계 및 사후관리(연중)
- 사업비 : 74,232천원(국비)

## □ 기대효과

- 학교폭력 신고·접수·처리 및 상담 등 원스톱 지원으로 청소년 보호 및 문제해결에 기여
- 학교폭력 관련기관 연계를 통한 학교폭력 피해자 치유를 위한 다양한 서비스 지원으로 사회적 보호기능 강화

# 학교폭력원스톱지원센터 운영

학교폭력에 따른 등교거부, 자해·자살 등의 심각한 문제로 예방 및 가·피해 청소년의 심리치유를 통한 안정적 재적응 도모

## □ 추진방향

- 경상북도교육청 및 경상북도경찰청과의 연계를 통한 학교폭력 대상자 발굴 및 예방 강화
- 학교폭력 가·피해 청소년 심리치유를 위한 맞춤형 상담

## □ 추진계획

- 사업기간 : 2022. 1~12월
- 사업대상 : 도내 청소년 및 학교폭력 가·피해자
- 사업내용
  - 학교폭력 피해자 발굴을 위한 홍보 및 예방교육(연중)
  - 학교폭력 예방을 위한 공감강화 캠프(2박 3일, 2회)
  - 학교폭력 피해자 청소년을 위한 캠프(1박 2일, 1회)
  - 가·피해 수혜청소년 욕구를 반영한 맞춤형 상담 지원(연중)
- 사 업 비 : 62,388천원(국비 31,194, 도비 31,194)

## □ 기대효과

- 학교폭력 가·피해자 심리적 안정 및 생활적응으로 재발방지 강화
- 학교폭력 예방 활동을 통한 안전한 사회분위기 조성에 기여

# 청소년동반자프로그램 운영

청소년 상담분야에 자격을 갖춘 전문가가 위기청소년의 삶의 현장에 직접 찾아가 상담지원 서비스를 제공함으로써 건강한 사회복귀 지원

## □ 추진방향

- 위기청소년 발굴 및 사례관리를 통한 서비스 대상자 확대
- 청소년동반자의 상담 역량강화를 위한 교육 및 시·군 컨설팅, 사례지도 강화

## □ 추진계획

- 사업기간 : 2022. 1~12월
- 활동인력 : 4명(수석동반자 1명, 시간제 동반자 3명)
- 사업내용
  - 위기청소년 발굴, 찾아가는 상담 및 맞춤형 지원서비스 제공 (전일제 35사례, 시간제 24사례)
  - 청소년동반자 역량강화 및 소진예방 교육(1회)
  - 시·군 순회 슈퍼비전(상·하반기 2회) 및 컨설팅(22개 시·군 22회) 지원
- 사 업 비 : 71,352천원(국비 35,676, 도비 35,676)

## □ 기대효과

- 위기청소년 조기 발견 및 찾아가는 서비스 지원을 통해 상담 수혜 확대 및 접근성 제고

# 학업중단 청소년 자립 및 학습지원

학교 밖 청소년들의 개인적 특성과 욕구를 고려한 상담·교육 직업 체험·직업훈련 등을 통해 학교 밖 청소년들이 건강한 사회 구성원으로 성장할 수 있도록 지원

## □ 추진방향

- 학교 밖 청소년의 욕구를 고려한 지원서비스 영역 다양화
- 학교 밖 청소년의 자립지원을 위한 기술훈련 및 직장체험장 발굴·협력 강화

## □ 추진계획

- 사업기간 : 2022. 1~12월
- 사업대상 : 9~24세 학교 밖 청소년
- 사업내용
  - 진로지원을 위한 직업역량 강화사업(50명)
  - 경상북도 폴리스멘토단 운영(3~11월, 23개 시군 70명)
  - 대학입시설명회 및 1:1 입시컨설팅 개최(상·하반기)
  - 경상북도 학교 밖 청소년 졸업식 개최(10월)
  - 꿈드림 청소년단 운영(4회) 및 학교 밖 청소년 건강검진
  - 시군 학교밖청소년지원센터 컨설팅(14개 센터) 및 실무자 교육(3회)
- 사업비 : 374,576천원(국비 262,203, 도비 112,373)

## □ 기대효과

- 학교밖청소년 학습 및 학업복귀 지원
- 직업훈련·인턴십을 통한 직장체험 기회를 제공하여 취업의지 고취
- 컨설팅 및 교육 지원을 통해 시군센터 기능 및 실무자 역량 강화



# 인터넷 중독 전담 상담사 배치

청소년 인터넷·스마트폰 과의존 전담상담사 배치를 통한 인터넷·스마트폰 이용습관 진단조사 및 과의존 위험군 청소년 치유 서비스 지원 강화

## □ 추진방향

- 선제적·체계적 발굴을 위한 청소년 이용습관 진단조사 실시
- 과다사용 정도에 따른 개인별 맞춤형 상담·치료·교육서비스 지원

## □ 추진계획

- 사업대상 : 19세 미만 청소년
- 사업내용
  - 유관기관 협력망 운영 및 관리(2회)
  - 온라인 진단조사 부모 동의자 및 자체발굴 대상자에 대한 상담·치유
  - 위험군 추가심리검사 실시·분석 및 해석
  - 과의존 자녀를 위한 부모교육(20회, 340명)
  - 치유평화 프로그램 인터넷·스마트폰 치유캠프(11박 12일) 운영 및 사후관리
  - 신규 사업담당 시·군센터(6개 시·군센터) 방문 컨설팅 지원
- 사업비 : 71,180천원(국비 35,590, 도비 35,590)

## □ 기대효과

- 과의존 위험성 및 조절 필요성 인식을 통해 건강한 사용습관 형성으로 과의존을 감소에 기여
- 과의존 자녀 부모의 양육기능 강화로 미디어에 대한 가족갈등 완화

# 학업중단 청소년 급식지원

무상급식을 제공함으로써 결식을 예방하여 영양상태를 개선하고 올바른 식생활 습관 형성을 통한 건강한 심신 발달 도모

## □ 추진방향

- 무상급식에서 소외되었던 학교 밖 청소년에게 급식 지원하여 학생들과의 차별 해소
- 성장기 학교 밖 청소년의 영양상태, 식습관, 지역 환경을 고려한 맞춤형 급식 지원

## □ 추진계획

- 사업기간 : 2022. 1~12월
- 사업대상 : 꿈드림 전산망에 등록, 관리되는 학교 밖 청소년
- 사업내용
  - 대면지원 : 프로그램 참여 시 도시락, 음식점, 즉석식품 제공
  - 비대면지원 : 신선식품 꾸러미 택배, 모바일쿠폰, 즉석식품 배송
- 사업비 : 8,962천원(국비 4,481, 도비 4,481)

## □ 기대효과

- 무상급식을 통한 올바른 식생활 습관형성으로 균형 있는 성장과 발달 지원
- 정규교육을 받는 학생들과의 차별 해소 및 학교 밖 청소년 기본권 보장

# 학교 밖 위기청소년 맞춤형 자립지원

학교 밖 청소년의 학습 수준을 고려한 맞춤형 학습지원에 따라 검정고시 및 대학진학 등 성공적인 학업복귀 지원

## □ 추진방향

- 학교 밖 청소년의 지속적인 사례관리 및 사후관리 강화
- 1:1 맞춤형 학습지원으로 학교 밖 청소년의 학업복귀 확대

## □ 추진계획

- 사업기간 : 2022. 1~12월
- 사업대상 : 9~24세 학교 밖 청소년
- 사업내용
  - 경상북도 학습지원단 구축 및 운영(17개 시군 200명)
  - 검정고시 및 대입 수능 1:1 학습지원(300명)
  - 대입 수능 모의고사 응시료 지원(6월, 9월)
  - 우수 청소년 시상 및 자립지원금 지급(도 및 시군센터 15명)
- 사 업 비 : 63,000천원(도비)

## □ 기대효과

- 학교 밖 위기청소년의 검정고시 합격률 및 대학진학률 제고
- 우수 청소년 시상 및 자립을 위해 노력한 청소년을 격려함으로써 건강한 사회구성원으로서의 사회진입 촉진

# 청소년상담사업 운영

도내 청소년 사회안전망 구축 및 청소년 상담수혜 폭 확대

## □ 추진방향

- 도 단위 청소년 상담자원봉사자 양성 및 역량강화 교육 확대
- 시·군센터 청소년 상담활동 지원(집단상담, 심리검사 등)
- 시·군 청소년상담복지센터 지원 및 연계 사업 강화

## □ 추진계획

- 사업기간 : 2022. 1~12월
- 사업내용
  - 상담자원봉사자 교육 및 상담활동 소외 지역 등 상담활동 강화(450명)
  - 학교폭력예방 또래상담자 양성 및 활동지원(21개 시·군 400개교)
  - 위기청소년 조기 발견을 위한 청소년 집단 심리검사(청소년 400명)
  - 심리적 외상 전문인력 양성(기초교육 1회, 보수교육 2회)
  - 1388 상담멘토지원단 구축 및 활동지원(멘토 175명, 멘티 175명)
- 사 업 비 : 130,000천원(도비)

## □ 기대효과

- 청소년들의 정서적 지지망 구축으로 찾아가는 상담서비스 활성화
- 센터 홍보 및 도내 청소년 상담 전문기관으로의 위상 정립

# 청소년 부모교육

청소년 자녀를 둔 부모들이 바람직한 부모역할을 할 수 있도록 다양한 교육기회를 제공함으로써 가정교육 기능회복 및 건강한 가정문화 조성

## □ 추진방향

- 도 및 시·군청소년상담복지센터 주관으로 강연회 및 소그룹 교육 실시
- 시·군센터 부모교육 직무연수 및 다양한 형태(조손, 한부모, 다문화 가정, 맞벌이, 예비 부부 등)의 부모 교육 프로그램 보급

## □ 추진계획

- 사업기간 : 2022. 1~12월
- 사업내용
  - 도 센터 주관 및 시·군 순회 부모교육 : 8회 1,000명
  - 시·군센터 직원 직무연수를 통한 부모교육 프로그램 보급(1회)
  - 센터 미설치 지역(울릉) 부모교육 실시 예정(2회)
- 사 업 비 : 10,400천원(도비)

## □ 기대효과

- 부모-자녀관계 증진을 통한 가정기능 회복에 기여
- 다양한 형태의 시·군 순회교육 지원을 통해 교육 수혜자 확대

# 학교폭력 근절대책 추진단체 지원

다양한 학교폭력예방 활동을 통하여 청소년 학교폭력을 사전에 예방하고 건전한 청소년 문화 형성 도모

## □ 추진방향

- 학교폭력 예방 및 위기 청소년 선도에 기여한 또래 지킴이에게 명소탐방 기회 부여
- 청소년범죄예방협의회 소속 지역협의회에 홍보물 지원

## □ 추진계획

- 사업기간 : 2022. 1~12월
- 사업대상 : 도내 청소년
- 사업내용
  - 1박 2일 공감드림캠프 운영(2회)
    - 학교폭력 예방교육, 인성함양 프로그램, 체험 프로그램 운영 등
  - 학교폭력 예방 홍보지원 사업
    - 청소년범죄예방협의회(8개 지역 협의회)
- 사업비 : 50,000천원(도비)
  - 공감드림캠프 40,000천원, 홍보지원 10,000천원

## □ 기대효과

- 학교폭력에 대한 올바른 이해 및 인성함양 교육으로 교내 학교폭력 감소에 긍정적 영향
- 건전한 학교폭력예방 홍보를 통한 청소년 보호 기능 강화

# 인터넷·스마트폰 과의존 예방·해소

인터넷·스마트폰 과의존 문제를 조기에 발굴·진단하여 위험 단계별 맞춤형 서비스 지원

## □ 추진방향

- 선제적·체계적 발굴을 위한 청소년 이용습관 진단조사 실시
- 과다사용 정도에 따른 개인별 맞춤형 상담·치료·교육서비스 지원

## □ 추진계획

- 사업기간 : 2022. 1~12월
- 사업대상 : 19세 미만 청소년
- 사업내용
  - 발굴 : 도내 초 4, 중 1, 고 1 학생을 대상으로 이용습관 진단 조사
  - 추가 심리검사 : 위험군을 대상으로 인터넷·스마트폰 과의존 외 다른 정서·행동 문제 여부 평가
  - 상담·치료서비스 : 개인·집단상담 및 치료비 지원
  - 시·군센터 방문 컨설팅 지원 : 신규 사업담당 센터 중심(6개 시·군센터)
  - 부모교육 : 과의존 자녀를 위한 건강한 양육방법 교육(20회, 340명)
- 사 업 비 : 45,971천원(한국청소년상담복지개발원)

## □ 기대효과

- 과의존 위험성 및 조절 필요성 인식을 통해 건강한 사용습관 형성으로 과의존을 감소에 기여
- 과의존 자녀 부모의 양육기능 강화로 미디어에 대한 가족갈등 완화

# 인터넷·스마트폰 치유크램프 운영

미디어 과의존 청소년을 대상으로 소통, 관계능력 증진, 자존감 회복, 자기통제력 향상 등을 위해 개인·집단·가족 상담 및 부모교육, 수련활동, 대안활동 등 다양한 맞춤형 통합 서비스 제공

## □ 추진방향

- 일정기간 중독원과 차단되는 기숙형 치료환경을 제공하여 미디어 과의존에서 벗어날 수 있는 기회 제공
- 임상심리, 상담, 수련활동 등 관련 전문인력을 투입하는 통합적 개입

## □ 추진계획

- 사업기간 : 2022. 1~12월
- 사업대상 : 남자 중학생 25명
- 장 소 : 경상북도청소년수련원
- 사업내용
  - 사업 홍보 및 대상자 발굴(1~7월)
  - 11박 12일 캠프 프로그램 운영(8월)
  - 청소년동반자 연계 및 사후모임 운영을 통한 사후관리(9~12월)
- 사 업 비 : 45,500천원(한국청소년상담복지개발원)

## □ 기대효과

- 인터넷·스마트폰 관련 바람직하지 못한 습관을 수정하고, 우울·불안 등의 정서문제를 극복하여 과의존 문제 증상 완화
- 인터넷·스마트폰 대신 할 수 있는 다양한 활동경험 및 대인관계 기술 습득 등을 통해 사용 조절력 및 일상생활 적응력 향상



# 학교폭력예방 또래상담사업 추진

상담 훈련을 받은 또래상담자들이 자신의 경험을 토대로 교내에서 함께 생활하는 또래들의 상담 및 갈등중재 활동을 함으로써 학교폭력 조기 발견 및 예방시스템 구축

## □ 추진방향

- 학교폭력근절 종합대책의 일환으로 도 교육청 및 각급 학교 등 또래상담자 협조체계 구축을 통해 또래상담 사업 활성화 도모
- 또래상담 활동을 통한 학교폭력 예방 활동 강화를 위해 시·군 연합회 역량강화교육 확대

## □ 추진계획

- 사업기간 : 2022. 1~12월
- 사업내용
  - 또래상담 지도교사 연수(기초, 심화, 특성화 교육 각 2회)
  - 우수 또래상담자 및 지도교사 우수사례 발굴 및 시상(9월~12월)
  - 22개 시·군센터 및 운영학교 지원(400개교 정도)
  - 또래상담자 및 또래상담 지도교사 연합회를 통한 네트워크 강화(2회)
- 사 업 비 : 32,250천원(한국청소년상담복지개발원)

## □ 기대효과

- 경상북도 또래상담 네트워크 구축으로 학교 또래상담 문화 정착
- 학교폭력 근절을 통한 건전한 학교문화 조성

# 학교폭력피해자지원센터 운영

학교폭력 피해학생 및 가족에 대한 지속적이고 전문적인 상담 서비스 제공을 통해 심리·정서적 안정을 회복하여 학업을 지속할 수 있도록 지원

## □ 추진방향

- 학교폭력 피해학생을 위한 찾아가는 맞춤형 상담
- 학교폭력 재발 방지를 위한 피해자 중심의 다양한 프로그램 제공

## □ 추진계획

- 사업기간 : 2022. 1 ~ 12월
- 사업대상 : 초·중·고 학교폭력피해학생 및 학부모, 학교 지원
- 사업내용
  - 학교폭력피해학생 개인상담 30건(대면상담, 전화상담 등)
  - 학교폭력 피해학생 속한 학급 집단상담 및 그룹 집단상담(10개교, 600명)
  - 학급 및 전교생 대상 학교폭력 피해예방교육(15개교, 2,000명)
  - 학교폭력피해학생 힐링캠프 ‘마음과 마음’ 운영(연 1회, 20명 내외)
- 사 업 비 : 65,000천원(도 교육청)

## □ 기대효과

- 학교폭력 발생 시 즉각적 피해학생 보호, 대응 및 처리과정에서 심리상담 지원을 통한 피해학생의 정서적 안정 도모 및 피해 최소화
- 학교폭력 피해학생에 대한 상담, 프로그램, 교육 등을 지원하여 심리적 회복 및 학교 적응력 도모

# 의무교육 단계 미취학 청소년 학습지원

의무교육단계 학교 밖 청소년들에게 다양한 학습경험을 통해 초등학교, 중학교 학력을 인정을 받을 수 있는 기회 제공

## □ 추진방향

- 교육청, Wee센터 등 유관기관의 협력으로 대상자 발굴을 강화하여 학업을 지속할 수 있는 사회적 기반 마련
- 다양한 학력인정프로그램을 제공하여 교육기회 보장

## □ 추진계획

- 사업기간 : 2022. 5~12월
- 대 상 자 : 의무교육단계 미취학 또는 학업 중단한 24세 이하 청소년
- 사업내용
  - 의무교육단계 학습자 발굴 및 등록(연중)
  - 학습지원프로그램 기획·개발(KEDI 승인) 및 운영
    - 제주생태문화여행 외 8종 기획·개발(KEDI 승인 완료)
  - 학력인정평가 신청(심의 후 도교육감 학력인정서 수여)
- 사 업 비 : 65,000천원(도 교육청)

## □ 기대효과

- 은둔형, 홈스쿨링, 다문화청소년 등 학업의 어려움이 있는 의무교육 단계 학교 밖 청소년들에게 대안적인 학력인정 기회 제공

# 학교 밖 청소년 동행카드사업 운영

학업 및 자립의 의지가 있는 학교 밖 청소년을 선발하여 교통비, 식비, 진로개발비 등 맞춤형 서비스를 지원함으로써 성공적인 학업복귀 및 사회진입 지원

## □ 추진방향

- 동행카드 사업 내실화를 위해 만족도 조사 결과 반영노력 강화
- 시군센터 현장의 의견수렴을 통해 업무 효율성 및 안정성 제고

## □ 추진계획

- 사업기간 : 2022. 1~12월
- 대 상 자 : 9~24세 학교 밖 청소년(2개월 이상 사례관리)
- 운영절차
  - 학교 밖 청소년 발굴 → 초기상담(4회 이상) 및 동행카드 신청(해당센터)  
→ 카드등록 및 지급 → 사용내용 확인 및 추가 지원 결정(월별)  
→ 대상자 관리 및 상담(상시) → 만족도 조사
- 지급기준 : 월 1회, 총 6회(600천원)
  - ※ 소득기준에 따라 차등지급(차상위가정 8회, 기초수급가정 11회)
- 사 업 비 : 140,000천원(도 교육청)

## □ 기대효과

- 학교 밖 청소년의 학업복귀 및 사회진입 촉진
- 학교 밖 청소년의 공적 서비스 체계로의 유입 확대

# 선도프로그램 사랑의 교실 운영

소년범 및 비행청소년이 범죄 등 위험한 상황에 노출되지 않도록  
사회성 향상을 위한 상담지원

## □ 추진방향

- 절도, 성범죄, 가출 등 위기청소년에 대한 경찰서 및 상담복지센터 협력을 통한 보호체계 강화
- 22개 시·군청소년상담복지센터와의 연계를 통한 비행청소년에 대한 즉각적 상담 개입

## □ 추진계획

- 사업기간 : 2022. 1~12월
- 사업대상 : 도내 소년범 및 비행청소년 300명
- 사업내용
  - 소년범 및 비행청소년 발굴 및 연계(23개 지역 경찰서)
  - 소년범 및 비행청소년 개인 및 집단상담(도 및 시·군상담복지센터)  
- 대한신경정신의학회 개발 선도프로그램 적용(10h)
- 사업비 : 10,000천원(경북경찰청)

## □ 기대효과

- 공감, 분노조절, 의사소통 훈련 등 사회기술 습득을 통한 생활 적응력 향상
- 비행원인 및 해결방안 등을 모색하여 재 비행 예방



# 청소년활동진흥센터



# 청소년활동진흥센터 운영

청소년활동 기반조성 및 지원체계를 강화하여 청소년의 잠재 역량 개발과 건강한 성장 및 발달 지원

## □ 추진방향

- 청소년들의 자기개발을 위한 동아리 활동 및 포상제 운영 지원
- 청소년자원봉사 운영기관 관리 및 인성교육 프로그램 운영
- 청소년지도자 역량향상 및 네트워크 기반 강화
- 청소년활동 접근성 강화를 위한 온라인 콘텐츠 보급

## □ 추진계획

- 사업기간 : 2022. 1 ~ 12월
- 대 상 : 도내 청소년 및 지도자, 청소년기관·단체, 학교 등
- 사업내용
  - 청소년활동 동아리 발굴·지원(100개)      • 성취포상제 운영(73개 기관)
  - 자원봉사 운영기관 관리(235곳)      • 청소년지도자 전문연수(2회, 80명)
  - 학교연계 인성교육 프로그램 운영(90개교, 170회)
  - 청소년활동 요구조사(1회) 및 온라인 콘텐츠 보급(5개)
- 사업목표 : 청소년 활동 163,000명, 청소년활동 교육 28,900명
- 사 업 비 : 895,637천원(도비)

## □ 기대효과

- 청소년활동 활성화를 위한 기반 조성으로 활동의 효과성 향상
- 다양한 활동 참여를 통한 청소년들의 잠재능력 개발에 기여

# 도 청소년참여위원회·특별회의 운영

청소년정책 수립·시행과정에 청소년들이 주체적으로 참여하도록 지원하여 정책참여 기회확대 및 권익증진 도모

## □ 추진방향

- 시·군 추천 및 공개모집을 통한 지역 균형 선발로 道 대표성 확보
- 청소년 정책과제 발굴·제안을 위한 의견수렴 활동 추진
- 국가 및 도 청소년정책에 맞춤형 실천활동 운영

## □ 추진계획

- 사업기간 : 2022. 1 ~ 12월
- 대 상 : 경상북도청소년참여위원
- 사업내용
  - 정기회의 및 청소년정책 참여 실천활동(13회)
  - 청소년 의견수렴을 통한 정책과제 발굴·제안(4건)
  - 대한민국 청소년특별회의 및 국가 청소년정책 제안(2건)
  - 청소년정책 모니터링(전년도 정책제안대회 수상작 등)
- 사 업 비 : 10,000천원(국비 5,000, 도비 5,000)

## □ 기대효과

- 청소년 맞춤형 정책참여활동 확대로 의견수렴 창구의 다양화
- 청소년들의 요구 및 의견을 반영한 청소년 친화적 정책 발굴



# 청소년 희망토크 콘서트 개최

청소년과의 토크를 통해 소통의 장을 마련하고, 청소년의 미래에 대한 긍정적인 마인드 형성 및 방향 제시

## □ 추진방향

- 청소년이 함께 참여하고 즐길 수 있는 문화의 장으로 운영
- 청소년에게 꿈과 비전을 심어주며 소통과 공감대를 형성할 수 있는 토크 콘서트 방식으로 진행

## □ 추진계획

- 사업기간 : 2022. 5 ~ 12월
- 대상인원 : 도내 청소년 1,500여 명
- 사업내용
  - 꿈 토크 콘서트 (3회)
  - 명사초청 특강 : 청소년의 행복, 자존감, 꿈·비전 방향 제시
  - 청소년 동아리 공연
- 사업비 : 12,800천원(도비)

## □ 기대효과

- 다양한 경험공유를 통한 청소년의 미래 도전에 대한 두려움 극복
- 희망토크 콘서트 및 특강을 통한 청소년의 진로결정에 도움

# 청소년유해환경감시단 지역협의회 지원

감시단 지역협의회의 교류와 활동계획 공유를 통한 청소년유해 환경감시단 활동 활성화로 청소년을 사회적 유해환경으로 부터 보호

## □ 추진방향

- 감시단원들의 전문성 강화를 위한 교육지원 및 정보 제공
- 대학생 유해환경감시단을 운영하여 감시단 부재지역 활동 확대

## □ 추진계획

- 사업기간 : 2022. 3 ~ 12월
- 사업대상 : 5개 청소년유해환경감시단(포항, 김천, 안동, 구미)
- 사업내용
  - 감시단 지역협의회 회의 운영(2회, 10명)
  - 감시단 역량강화를 위한 워크숍(5회, 100명)
  - 지역 청소년유해환경감시단 활동 모니터링(수시)
  - 지역 청소년유해환경 및 근로권익 캠페인 활동 지원(5개 감시단)
- 사 업 비 : 5,000천원(국비 2,500, 도비 2,500)

## □ 기대효과

- 지역 감시단별 활동 공유를 통해 청소년보호 활동 효율성 제고

# 청소년문화교류 탐방

미래를 이끌어 갈 청소년들의 상호교류 활동을 통해 문화적 차이를 이해하고, 서로 소통하는 화합의 장 마련

## □ 추진방향

- 타 지역 청소년 초청 및 방문 형식으로 진행
- 상호 지역문화에 대한 체험위주 프로그램 구성·운영

## □ 추진계획

- 사업기간 : 2022. 7월, 12월(각 2박 3일)
- 대상인원 : 청소년 160여 명
- 사업내용
  - 하계(경북주관) : 7월 중(80명)
  - 동계(전남주관) : 12월 중(80명)
  - 경북 4대 정신(화랑, 선비, 호국, 새마을) 체험 및 문화 탐방
  - 경북·전남 청소년 교류활동 등
- 운영방법 : 연 1회 상호초청으로 하되, 운영 및 프로그램 경비는 초청측 부담
- 사업비 : 16,000천원(도비)

## □ 기대효과

- 청소년들이 직접 체험하고 느낄 수 있는 프로그램으로 상대방에 대한 이해와 우의 증진에 기여

# 청소년 정책참여 및 권익증진

도 청소년참여기구 청소년들을 위한 정책참여활동 활성화로 청소년 역량강화 및 권익증진에 기여

## □ 추진방향

- 시·군 청소년참여기구 및 담당자들과의 참여 네트워크 구축
- 청소년정책 제안의 실효성 제고를 위한 사업 추진으로 참여기구 역량강화 및 정책참여 기회 제공

## □ 추진계획

- 사업기간 : 2022. 1 ~ 12월
- 대 상 : 도 청소년 참여기구 및 지도자
- 사업내용
  - 시·군 청소년참여기구 및 담당자 '역량강화 워크숍'(2회, 80명)
  - 경상북도청소년정책제안대회(1회, 200명)
- 사 업 비 : 20,000천원(도비)

## □ 기대효과

- 청소년 정책참여 기회마련으로 청소년 참여권 보장 실현
- 시·군 청소년참여기구 역량강화 및 청소년 정책참여 활동 강화

# 청소년 비만탈출 건강프로젝트 운영

청소년들의 식습관 개선 및 건강관리를 위한 다양한 지원을 통해 건강한 청소년 육성

## □ 추진방향

- 운동·영양 전문가와 연계한 프로그램 운영으로 건강증진 및 비만예방
- 전문가 컨설팅 및 상시 모니터링을 통한 청소년 건강관리 도모

## □ 추진계획

- 사업기간 : 2022. 1 ~ 12월
- 사업대상 : 도내 청소년 150명(사회적 배려계층, 비만청소년 등)
- 사업내용
  - 개인별 사전·사후 비만도 및 체력측정(2회)
  - 건강증진 및 비만예방 프로그램 운영(156회)
  - 영양·식습관 개선 교육(6회)
  - 건강관리 컨설팅 및 모니터링(12회)
- 사업비 : 20,000천원(도비)

## □ 기대효과

- 올바른 식습관 형성과 건강관리를 통한 청소년들의 건강인식 개선
- 목표달성을 통한 청소년들의 성취감 형성 및 자기관리 능력 강화

# 대학생 정책아이디어 콘서트 개최

후기 청소년에게 지역 관심을 높이고 참신한 아이디어 발굴 및 활용을 통한 토론문화 정착 도모

## □ 추진방향

- 정책현안 등에 대한 토론의 장을 마련하여 지역 현안에 대한 청소년 관심과 참신한 아이디어 발굴 및 활용
- 경북도 정책에 대한 후기 청소년 이해를 증진시키고, 현안에 대한 의견 수렴

## □ 추진계획

- 사업기간 : 2022. 3 ~ 12월
- 사업대상 : 대학생
- 사업내용
  - 토론자문단 구성 및 운영 : 15명 4회
  - 토론논제 공모 : 예·본선 논제
  - 토론대회(예·본선) 운영 : 16개 팀 32명
- 사업비 : 56,000천원(도비)

## □ 기대효과

- 미래의 주역인 대학생들에게 대화와 타협, 토론의 사회적 공론장 마련
- 소통과 공감을 통한 사회갈등관리 해결 및 참신한 아이디어 발굴

# 청소년활동 안전관리 지원

청소년들에게 국가가 인증하는 질 높은 수련활동을 제공하고, 지역 청소년활동 안전관리 지원체계 구축과 안전한 환경 조성

## □ 추진방향

- 청소년수련시설 안전관리(점검)를 위한 예방 및 지원 강화
- 청소년활동 안전문화 확산을 위한 교육 및 지원 강화

## □ 추진계획

- 사업기간 : 2022. 1 ~ 12월
- 사업대상 : 청소년수련시설 및 인증프로그램 운영 기관(단체) 등
- 사업내용
  - 인증제 교육(10회) 및 컨설팅(15개 기관)
  - 신고프로그램 검토 및 모니터링(수시)
  - 수련활동 현장점검 및 안전 지도(10기관)
  - 안전문화 확산 교육(25회, 2,000명) 및 캠페인(5회 1,000명)
  - 인증프로그램 관리(50개 기관, 300개 프로그램)
- 사업비 : 59,000천원(한국청소년활동진흥원)

## □ 기대효과

- 지역 내 청소년수련활동인증제와 신고제의 인지도 제고
- 인증프로그램 운영 확대로 안전한 청소년활동 정착 유도

# 청소년 안전지킴이 운영 지원

미래주역 청소년의 재난안전의식 고취 및 사회안전망 구축을 통한 안전한 지역사회 조성

## □ 추진방향

- 청소년 안전지킴이 활동을 통한 재난안전사고 제로(ZERO) 구현
- 사회봉사실적 부여 등 인센티브 제공을 통한 사회공헌활동 운영
- 비대면·환경·안전 이슈를 충족하는 새로운 안전문화운동 강화

## □ 추진계획

- 사업기간 : 2022. 1 ~ 12월
- 사업대상 : 도내 청소년(중·고·대학생)
- 사업내용
  - 청소년 안전지킴이 구성 : 300여명
  - 청소년 안전지킴이 동아리 지원 : 10개 동아리
  - 안전-플로깅 캠페인 운영 : 10회(월 1회)
- 사업비 : 30,000천원(도비)

## □ 기대효과

- 새로운 사회 안전문화운영 패러다임 선도에 기여
- 생활 속 안전신문고 활성화를 통한 안전문화 정착





# 청소년성문화센터



# 성교육 체험관 운영

청소년들의 눈높이에 맞춰 체험관 성교육을 지속 실시함으로써  
성문화에 대한 올바른고 건전한 가치관 형성

## □ 추진방향

- 멀티미디어 세대인 청소년 특성에 맞추어 다양한 매체를 활용 교육
- 청소년들이 성문화에 대한 비판적인 안목을 갖추어 건강한 성 정체성을 지닌 개인으로 성장할 수 있도록 지원

## □ 추진계획

- 사업기간 : 2022. 1~12월
- 대상인원 : 도내 남부권 11개 시·군의 아동·청소년
- 사업량 : 70회 1천명
- 사업내용 : 체험관내 성교육 실시, 자원활동가 관리
- 추진일정 : 교육 신청접수(1~12월) → 교육 수행 및 자원활동가 관리(1~12월)
- 사업비 : 160,826천원(국비 80,413, 도비 80,413)

## □ 기대효과

- 아동·청소년의 자기 주도적·실천적 체험학습 기회 제공
- 체험식 성교육을 통하여 실질적 성 가치관 확립

# 찾아가는 성교육

체험관 시설을 이용하기 어려운 초·중·고 학생들을 대상으로 찾아가는 성교육 실시, 올바르게 건전한 성가치관 확립

## □ 추진방향

- 체험관 시설 이용이 어려운 청소년들을 찾아가는 현장 교육
- 눈높이에 맞는 맞춤형 교육으로 만족도 제고

## □ 추진계획

- 사업기간 : 2022. 1 ~ 12월
- 사업량 : 500회 1.6천명
- 대상인원 : 도내 남부권 11개 시·군의 아동·청소년
  - 구미, 김천, 고령, 군위, 경산, 경주, 성주, 상주, 영천, 청도, 칠곡
- 사업내용
  - 반별식 교육, 강당형 교육, 이동체험 교실, 장애인 성교육
  - 학부모 성교육, 교직원 성희롱 예방교육 등
- 추진일정 : 교육 신청접수 및 일정 수립(2~3월) → 교육(3~12월)
- 사업비 : 40,000천원(도비)

## □ 기대효과

- 찾아가는 눈높이 교육으로 교육 만족도 제고
- 학부모·교사 등에 대한 성폭력 예방교육으로 사회안전망 구축에 기여



# 아동청소년심터



# 아동청소년쉼터 운영

가정 내 성폭력피해 아동·청소년의 전용쉼터로서 2차 피해방지를 위해 자립 시까지 생활할 수 있는 환경을 조성하여, 존엄성을 회복하고 당당한 사회인으로 성장·자립할 수 있도록 지원

## □ 추진방향

- 피해 아동·청소년이 가정처럼 학교에 다니면서 생활할 수 있도록 안전한 주거공간 제공
- 상담, 치료, 보호, 학업 및 자활 등 One-Stop 서비스 제공으로 조기 사회적응 및 복귀 추진

※ 특별지원보호시설 설치현황 : 전국 4개소(경북 1개소)

## □ 추진계획

- 대상인원 : 15명(입소 청소년)
- 사업내용 : 생활·건강, 의료, 치료회복 프로그램, 법률, 학업, 특기·적성, 자기보호 및 인성교육, 취업 및 자립지원 등
- 사업비 : 602,293천원(국비 243,658, 도비 314,335, 시비 44,300)
  - 아동청소년쉼터 운영 502,235천원, 피해자치료회복프로그램 14,538천원  
기능보강 20,000천원, 종사자 및 야간수당 21,220천원, 김천시 생계급여 44,300천원

## □ 기대효과

- 피해 아동·청소년이 외상 후 스트레스 장애를 극복하고, 당당하고 건강한 사회인으로 성장·자립할 수 있는 역량 배양

# 쿵나래 자립지원공동생활시설 운영

보호시설 퇴소한 사람에게 자립자활교육 및 취업지원 등을 제공하여 조기 자립을 도모할 수 있도록 개별 맞춤형 서비스 지원

## □ 추진방향

- 특별지원보호시설 퇴소자에게 안전하고 안정적인 주거환경을 제공하여 심리적, 사회적, 경제적 자립 실현을 도모
- 건강한 사회복귀를 위해 개별 맞춤형 상담, 치료, 보호, 학업 및 자립서비스 제공

※ 자립지원공동생활시설 설치현황 : 전국 2개소 설치(경북 1개소)

## □ 추진계획

- 대상인원 : 7명(입소 청소년)
- 사업내용 : 보호·생활, 상담, 의료, 대학진학지도, 사회적응 프로그램, 자격기술·취업, 자립지원 등
- 사업비 : 267,578천원(국비 146,042, 도비 112,740, 시비 8,796)
  - 쿵나래 운영 240,382천원, 퇴소자립지원금 10,000천원, 종사자수당 8,400천원, 구미시 생계급여 8,796천원

## □ 기대효과

- 심리적, 사회적, 경제적 자립을 도모하여 당당하고 건강한 사회인으로 성장할 수 있도록 기여



# 청소년남자쉼터



# 청소년남자쉼터 운영

가출 청소년 및 위기가정 청소년 등 학교나 사회환경의 변화에 적응하지 못하는 청소년들에게 숙식·의료 등의 복지지원 서비스 제공

## □ 추진방향

- 가출청소년의 안전을 위한 일시 보호 및 숙식 제공
- 상담·정서지원·활동지원 등을 통해 청소년 개인별 자립 역량 강화

## □ 추진계획

- 대상인원 : 60여명(입소 청소년)
- 사업내용
  - 생활지원 : 입소자에게 의·식·주 제공
  - 건강지원 : 건강검진 등 의료서비스 지원
  - 상담·정서지원 : 입소청소년상담 및 찾아가는 거리상담 실시
  - 학업지원 : 입학금 및 수업료, 교과서, 학용품 등 지원
  - 자립지원 : 직업 및 취업과 관련한 상담과 교육, 훈련 등
  - 활동지원 : 다양한 문화적 경험과 체험활동 기회 부여
- 사 업 비 : 450,882천원(국비 143,243, 도비 307,639)
  - 남자쉼터 운영 429,571천원, 종사자수당 10,080천원, 자립강화프로그램 3,000천원, 사회복지무요원 배치지원 8,231천원

## □ 기대효과

- 가출청소년 및 위기가정 청소년들을 비행 및 유해 환경으로부터 보호
- 다양한 프로그램과 상담을 통해 가정·학교·사회 복귀를 촉진





# 북부청소년성문화센터



# 성교육 체험관 운영

다양한 멀티미디어 교구를 통한 주제별·대상별 맞춤형 성교육을 통해 아동·청소년의 성 인지 감수성 함양 및 건전한 성 가치관 확립을 도모

## □ 추진방향

- 멀티미디어 세대의 특성에 맞는 체험형 프로그램 실시
- 교육 대상자의 다양성과 요구를 반영한 맞춤형 성교육 실시

## □ 추진계획

- 사업기간 : 2022. 1~12월
- 사업량 : 200회, 500명
- 대상인원 : 도내 북부 11개 시·군 청소년 및 성인
  - 안동, 영주, 문경, 예천, 영양, 영덕, 예천, 의성, 청송, 울진, 울릉
- 사업내용 : 성문화 체험관 '다음' 성교육
- 추진일정 : 교육 신청접수(1~12월) → 교육 수행(1~12월)
- 사업비 : 160,826천원(국비 80,413, 도비 80,413)

## □ 기대효과

- 주도적, 실천적인 체험학습을 통한 올바른 성 지식 습득
- 맞춤형 성 가치관 교육을 통한 교육수요자 만족도 향상

# 이동형 청소년성문화센터 운영

성교육 사각지대의 아동·청소년을 대상으로, 교재·교구를 갖춘 이동형 체험관 버스를 이용하여 찾아가 전문적인 성 가치관 교육을 실시함으로써 건전한 성문화 및 올바른 성 지식을 함양

## □ 추진방향

- 도서벽지·산간오지 및 문화 사각지대, 성범죄 취약 지역의 청소년에게 자기주도적 성교육 및 성폭력 예방 교육의 기회 제공

## □ 추진계획

- 사업기간 : 2022. 1 ~ 12월
- 사업량 : 250회 4천명
- 대상지역 : 도내 23개 시·군
- 교육대상 : 아동·청소년, 장애인, 학교 밖 청소년 등
- 사업내용 : 이동형 체험관 버스 성교육, 체험형 성교육
- 추진일정 : 홍보 및 신청접수(1 ~ 11월) → 교육 수행(1 ~ 12월)
- 사업비 : 160,826천원(국비 80,413, 도비 80,413)

## □ 기대효과

- 사회 속의 성문화에 대한 민감성과 성 인지 감수성을 키우고 긍정적인 성 가치관을 확립하도록 함.

# 찾아가는 성교육

체험관 접근성의 한계를 극복하고 시청각적, 체험형 성교육프로그램을 마련하여 학교나 기관을 직접 방문하여 교육 진행

## □ 추진방향

- 체험형, 시청각 프로그램을 통한 다양한 교육 기회 제공
- 발달 단계를 고려한 자기주도적 맞춤형 성교육 실시
- 방송 강의, 온라인 줌(zoom) 강의 등 비대면 교육 활성화

## □ 추진계획

- 사업기간 : 2022. 1 ~ 12월
- 사업량 : 1,200회 27천명(고정형 700회 15천명, 이동형 500회 12천명)
- 대상지역 : 도내 북부 11개 시·군(이동형은 도내 23개 시·군)
- 교육대상 : 아동·청소년, 대학생 및 군부대, 교정기관 등 성인
- 사업내용 : 반별 교육, 강당형 교육, 직장 및 장애시설 성교육, 체험형 성교육(교구활용), 학부모 성교육, 비대면 성교육
- 추진일정 : 신청 접수(1 ~ 11월) → 교육 수행(1 ~ 12월)
- 사업비 : 80,000천원(도비)

## □ 기대효과

- 대상별 맞춤형 교육을 통한 교육의 질 향상 및 만족도 제고
- 온라인 강의 활성화로 교육 대상의 폭이 넓어짐

# 학교 성 인권 교육

경북도 내 각급 학교 아동·청소년을 대상으로 성인권, 성평등, 관계와 소통 등 성 인권 교육을 통하여 건강하고 안전한 성문화 조성 및 성 보호체계 구축

## □ 추진방향

- 아동·청소년의 성적권리, 성인권을 통해 올바른 성문화 조성
- 각 대상의 발달 과정에 맞춘 성인권 교육 수행

## □ 추진계획

- 사업기간 : 2022. 1 ~ 12월
- 사업량 : 17개교 / 1,780명
- 대상지역 : 도내 23개 시·군 초등학교
- 사업내용 : 반별 교육, 체험형 성교육  
(성인권, 성평등, 관계와 소통, 성적인 위험)
- 추진일정 : 신청접수(1 ~ 2월) → 교육수행(3 ~ 12월)
- 사업비 : 28,000천원(국비 14,000, 도비 14,000)

## □ 기대효과

- 성인지 감수성을 함양하고 차별, 혐오 등에 기반한 폭력 예방
- 학교에서의 성평등 문화 확산

# 찾아가는 폭력예방교육

성폭력·가정폭력·디지털성범죄 등 폭력에 대한 인식개선으로  
도민이 폭력으로부터 안전한 사회환경 조성

## □ 추진방향

- 도서벽지, 농산어촌주민, 결혼이주여성 등 교육 접근성이 제한적인 대상을 발굴해 우선 지원
- 위드 코로나 시대에 발맞춘 비대면 교육 활성화

## □ 추진계획

- 사업기간 : 2022. 1 ~ 12월
- 사업량 : 330회
- 대상지역 : 도내 23개 시·군
- 교육대상 : 일반 도민(의무교육 대상 제외)
- 교육방법 : 대면 및 비대면(zoom 등)
- 추진일정 : 신청접수(1 ~ 12월) → 교육 수행(1 ~ 12월)
- 사업비 : 96,152천원(국비 48,076, 도비 48,076)

## □ 기대효과

- 일반인 대상 폭력 근절 교육으로 근본적인 폭력 예방에 기여
- 지역사회 구성원이 반폭력 운동에 기여할 기회 제공